



ОБЩЕСТВО С ОГРАНИЧЕННОЙ ОТВЕТСТВЕННОСТЬЮ
«САМАРСКИЙ НАУЧНО-ИССЛЕДОВАТЕЛЬСКИЙ И ПРОЕКТНЫЙ ИНСТИТУТ НЕФТЕДОБЫЧИ»
ООО «СамНИИНефть»

5660П «Сбор нефти и газа со скважин №№ 812, 813, 814, 815, 816, 817, 820, 821, 822, 823, 824, 825, 826 Мамалаевского месторождения» на территории муниципальных образований Адамовский, Мамалаевский сельсоветы и Переволоцкий поссовет Переволоцкий район Оренбургской области.

Проект планировки территории. Материалы по обоснованию.
5660П.

раздел 3 «Материалы по обоснованию проекта планировки территории. Графическая часть»

раздел 4 «Материалы по обоснованию проекта планировки территории. Пояснительная записка»

5660П-ПП-137.000.000-ПЗУ-2



ОБЩЕСТВО С ОГРАНИЧЕННОЙ ОТВЕТСТВЕННОСТЬЮ
«САМАРСКИЙ НАУЧНО-ИССЛЕДОВАТЕЛЬСКИЙ И ПРОЕКТНЫЙ ИНСТИТУТ НЕФТЕДОБЫЧИ»
ООО «Самара НПНефть»

5660П «Сбор нефти и газа со скважин №№ 812, 813, 814, 815, 816, 817, 820, 821, 822, 823, 824, 825, 826 Мамалаевского месторождения» на территории муниципальных образований Адамовский, Мамалаевский сельсоветы и Переволоцкий поссовет Переволоцкий район Оренбургской области.

Проект планировки территории. Материалы по обоснованию.
5660П.

раздел 3 «Материалы по обоснованию проекта планировки территории. Графическая часть»

раздел 4 «Материалы по обоснованию проекта планировки территории. Пояснительная записка»

5660П-ПП-137.000.000-ПЗУ-2

Главный инженер

Главный инженер проекта



Д.Ю. Кашаев

Л.С. Туманова

В разработке технической документации (основных проектных решений) принимали участие специалисты:

Отдел землеустроительных работ:

Начальник отдела




В.Б. Явкина

Исполнитель



О.В. Музалевская

Взам. инв. №	Подпись и дата							<p style="text-align: center;">5660П-ПП-137.000.000-ПЗУ-2</p>		
		Изм.	Копуч	Лист	№док	Подп.	Дата			
Инв. № подл.							Проект планировки территории. Материалы по обоснованию. 5660П	Стадия	Лист	Листов
								ПП	СС.1	22
	Н.контроль							 САМАРДИПИНСОТЬ		
ГИП	Явкина									

Состав документации по планировке территории

Номер тома	Обозначение	Наименование
1	5660П-ПП-137.000.000-ПЗУ-1	Проект планировки территории Основная часть Раздел 1. Проект планировки территории. Графические материалы
2	5660П-ПП-137.000.000-ПЗУ-2	Раздел 2. Положение о размещении линейного объекта Материалы по обоснованию Раздел 3. Материалы по обоснованию проекта планировки территории. Графические материалы Раздел 4. Материалы по обоснованию проекта планировки территории.
3	5660П-ПП-137.000.000-ПЗУ-3	Пояснительная записка Проект межевания территории Основная часть Раздел 5. Основная часть. Чертеж межевания территории основной части Материалы по обоснованию Раздел 6. Чертеж межевания территории материалов по обоснованию

Содержание

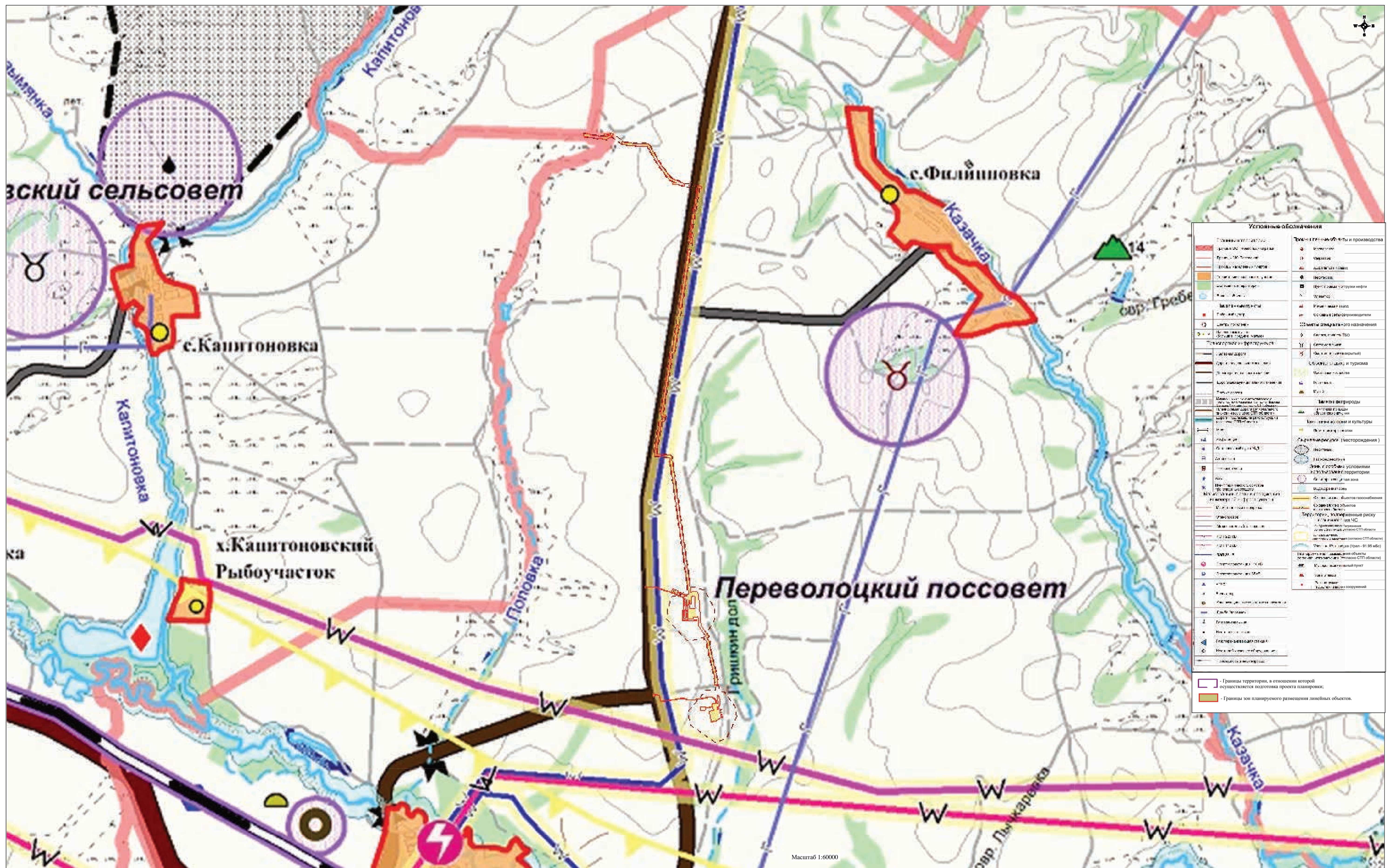
3 Проект планировки территории. Графическая часть.....	3.1
4 Материалы по обоснованию проекта планировки территории. Пояснительная записка	4.1
4.1 Описание природно-климатических условий территории, в отношении которой разрабатывается проект планировки территории	4.1
4.2 Обоснование определения границ зон планируемого размещения линейных объектов	4.4
4.3 Обоснование определения границ зон планируемого размещения линейных объектов, подлежащих переносу (переустройству) из зон планируемого размещения линейных объектов	4.6
4.4 Обоснование определения предельных параметров застройки территории в границах зон планируемого размещения объектов капитального строительства, входящих в состав линейных объектов	4.7
4.5 Ведомость пересечений границ зон планируемого размещения линейного объекта (объектов) с сохраняемыми объектами капитального строительства (здание, строение, сооружение, объект, строительство которого не завершено), существующими и строящимися на момент подготовки проекта планировки	4.8
4.6 Ведомость пересечений границ зон планируемого размещения линейного объекта (объектов) с объектами капитального строительства, строительство которых запланировано в соответствии с ранее утвержденной документацией по планировке территории	4.16
4.7 Ведомость пересечений границ зон планируемого размещения линейного объекта (объектов) с водными объектами (в том числе с водотоками, водоемами, болотами и т.д.)	4.17

Приложения:

1. Техническое задание на выполнение проекта планировки территории и проекта межевания территории;
2. Постановление Администрации Пономаревского района Оренбургской области и «О подготовке документации по планировке территории» №__ от _____ г.;
3. Заключение инспекции государственной охраны объектов культурного наследия Оренбургской области № 55-1-1516 от 19.09.2019 г.;
4. Письмо Государственного казенного учреждения «Чернореченское лесничество» № 163 от 11.10.2019г.;
5. Письмо Министерства лесного и охотничьего хозяйства Оренбургской области № 39/3547-исх от 17.09.2019 г.;
6. Заключение Департамента ПРИВОЛЖСКНЕДРА №396/спр от 23.10.2019 г.;
7. Письмо министерства природных ресурсов, экологии и имущественных отношений Оренбургской области б/н.;
8. Письмо Администрации Переволоцкого района Оренбургской области № 01-13/2638 от 13.09.2019г.;
9. Письмо Администрации муниципального образования Пономаревский район Оренбургской области № _____ от _____ г.;
10. Материалы и результаты инженерных изысканий (на компакт-диске).

3 Проект планировки территории. Графическая часть

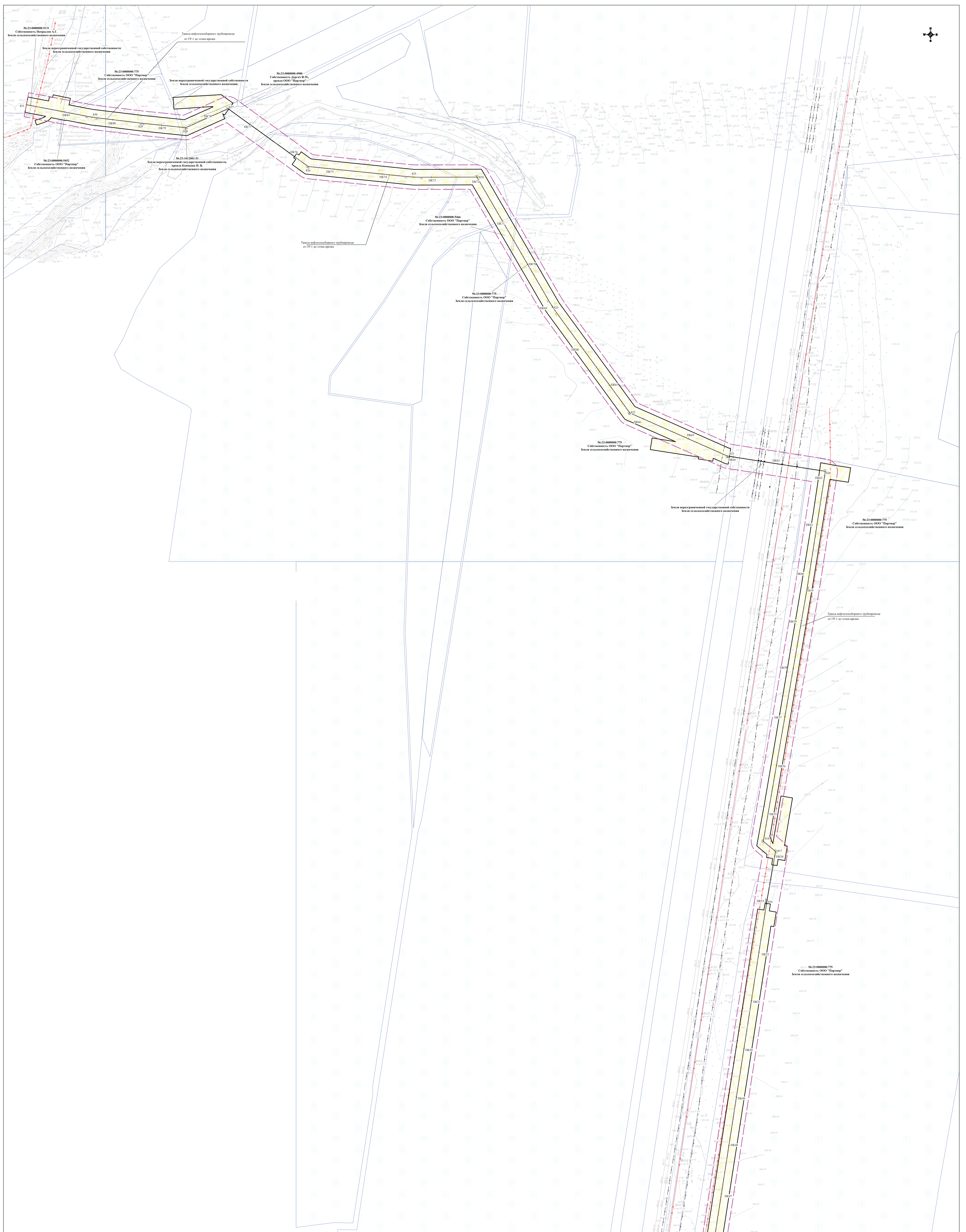
№ п/п	Наименование документа в составе графической части	Количество листов	Примечание
1	<p>Схема расположения элементов планировочной структуры.</p> <p>Схема границ территорий, подверженных риску возникновения чрезвычайных ситуаций природного и техногенного характера</p>	1	–
2	Схема использования территории в период подготовки проекта планировки территории	1	–
3	Схема организации улично-дорожной сети и движения транспорта	–	<i>не требуется в соответствии с п.21 «Положения о составе и содержании проектов планировки территории, предусматривающих размещение одного или нескольких линейных объектов»</i>
4	Схема вертикальной планировки территории, инженерной подготовки и инженерной защиты территории	–	<i>не требуется в соответствии с п.22 «Положения о составе и содержании проектов планировки территории, предусматривающих размещение одного или нескольких линейных объектов» и приказом Министерства строительства и ЖКХ РФ от 25.04.2017г. № 740/пр</i>
5	Схема границ территорий объектов культурного наследия	–	<i>не требуется в соответствии с п.23 «Положения о составе и содержании проектов планировки территории, предусматривающих размещение одного или нескольких линейных объектов», ввиду отсутствия объектов культурного наследия в границах планируемой территории</i>
6	Схема границ зон с особыми условиями использования территорий и границ территорий, подверженных риску возникновения чрезвычайных ситуаций природного и техногенного характера	1	–



Масштаб 1:60000

Примечания.
 1. Границы зон планируемого размещения линейных объектов, подлежащих переносу (перестройству) из зон планируемого размещения линейных объектов отсутствуют;
 2. Границы территории, в отношении которой осуществляется подготовка проекта планировки, установлены по границам охранной зоны размещаемого линейного объекта;
 3. Границы зон планируемого размещения линейного объекта установлены в соответствии с СН 459-74 "Нормы отвода земель для нефтяных и газовых скважин."

Заказчик : АО «Оренбургнефть»				Проект планировки территории для строительства объекта АО «Оренбургнефть», 56601 «СЗ» нефтяной и газовой скважин ИМР 812, 813, 814, 815, 816, 817, 818, 819, 820, 821, 822, 823, 824, 825, 826 Мамалиевского месторождения на территории муниципальных образований Абдуловский, Мамалиевский сельсоветы и Переволоцкий поссовет Переволоцкий район Оренбургской области.			
Изм.	Лист	№ документа	Подпись	Дата	Стадия	Лист	Листов
Разработал		Муромов СВ	<i>[Подпись]</i>				
Нач. отдела		Якина ВВ	<i>[Подпись]</i>		Проект планировки территории. Материалы по обоснованию.		
И.контр.					Схема расположения элемента планировочной структуры. Схема границ территории, подверженных риску возникновения чрезвычайных ситуаций природного и техногенного характера.		
					ООО «СанарНИПнефть»		
Формат А1							



Масштаб 1:2500

Условные обозначения:

- Границы территории, в отношении которой осуществляется подготовка проекта планировки;
- Границы зон планирования размещения линейных объектов;
- Границы и номер земельного участка, указанного в ЕКЗ;
- Существующие информационные выносы;
- Существующие информационные выносы;
- Существующие подземные кабели связи;
- Существующие 2Д изображения выноса выражения на инженерной территории;
- Проектные границы ВЗ 4-й з.з.
- Проектные информационные выносы;
- Проектные выносы с перекрытием.

Примечания:
 1. Границы зон планирования размещения линейных объектов, подлежащих передаче (проектируются) из зон планирования размещения линейных объектов отсутствуют;
 2. Границы территории, в отношении которой осуществляется подготовка проекта планировки, установлены по границам спорной зоны государственной собственности;
 3. Границы зон планирования размещения линейных объектов установлены в соответствии с СН 459-74 "Правила отвода земель для нефтяных и газовых скважин."

Заказчик: АО «Транснефть»		Проект планировки территории для строительства объектов АО «Транснефть» 16097 «Средняя и левая береговая линия вблизи ИЖС №1, №2, №3, №4, №5, №6, №7, №8, №9, №10, №11, №12, №13, №14, №15, №16, №17, №18, №19, №20, №21, №22, №23, №24, №25, №26, №27, №28, №29, №30, №31, №32, №33, №34, №35, №36, №37, №38, №39, №40, №41, №42, №43, №44, №45, №46, №47, №48, №49, №50, №51, №52, №53, №54, №55, №56, №57, №58, №59, №60, №61, №62, №63, №64, №65, №66, №67, №68, №69, №70, №71, №72, №73, №74, №75, №76, №77, №78, №79, №80, №81, №82, №83, №84, №85, №86, №87, №88, №89, №90, №91, №92, №93, №94, №95, №96, №97, №98, №99, №100, №101, №102, №103, №104, №105, №106, №107, №108, №109, №110, №111, №112, №113, №114, №115, №116, №117, №118, №119, №120, №121, №122, №123, №124, №125, №126, №127, №128, №129, №130, №131, №132, №133, №134, №135, №136, №137, №138, №139, №140, №141, №142, №143, №144, №145, №146, №147, №148, №149, №150, №151, №152, №153, №154, №155, №156, №157, №158, №159, №160, №161, №162, №163, №164, №165, №166, №167, №168, №169, №170, №171, №172, №173, №174, №175, №176, №177, №178, №179, №180, №181, №182, №183, №184, №185, №186, №187, №188, №189, №190, №191, №192, №193, №194, №195, №196, №197, №198, №199, №200, №201, №202, №203, №204, №205, №206, №207, №208, №209, №210, №211, №212, №213, №214, №215, №216, №217, №218, №219, №220, №221, №222, №223, №224, №225, №226, №227, №228, №229, №230, №231, №232, №233, №234, №235, №236, №237, №238, №239, №240, №241, №242, №243, №244, №245, №246, №247, №248, №249, №250, №251, №252, №253, №254, №255, №256, №257, №258, №259, №260, №261, №262, №263, №264, №265, №266, №267, №268, №269, №270, №271, №272, №273, №274, №275, №276, №277, №278, №279, №280, №281, №282, №283, №284, №285, №286, №287, №288, №289, №290, №291, №292, №293, №294, №295, №296, №297, №298, №299, №300, №301, №302, №303, №304, №305, №306, №307, №308, №309, №310, №311, №312, №313, №314, №315, №316, №317, №318, №319, №320, №321, №322, №323, №324, №325, №326, №327, №328, №329, №330, №331, №332, №333, №334, №335, №336, №337, №338, №339, №340, №341, №342, №343, №344, №345, №346, №347, №348, №349, №350, №351, №352, №353, №354, №355, №356, №357, №358, №359, №360, №361, №362, №363, №364, №365, №366, №367, №368, №369, №370, №371, №372, №373, №374, №375, №376, №377, №378, №379, №380, №381, №382, №383, №384, №385, №386, №387, №388, №389, №390, №391, №392, №393, №394, №395, №396, №397, №398, №399, №400, №401, №402, №403, №404, №405, №406, №407, №408, №409, №410, №411, №412, №413, №414, №415, №416, №417, №418, №419, №420, №421, №422, №423, №424, №425, №426, №427, №428, №429, №430, №431, №432, №433, №434, №435, №436, №437, №438, №439, №440, №441, №442, №443, №444, №445, №446, №447, №448, №449, №450, №451, №452, №453, №454, №455, №456, №457, №458, №459, №460, №461, №462, №463, №464, №465, №466, №467, №468, №469, №470, №471, №472, №473, №474, №475, №476, №477, №478, №479, №480, №481, №482, №483, №484, №485, №486, №487, №488, №489, №490, №491, №492, №493, №494, №495, №496, №497, №498, №499, №500, №501, №502, №503, №504, №505, №506, №507, №508, №509, №510, №511, №512, №513, №514, №515, №516, №517, №518, №519, №520, №521, №522, №523, №524, №525, №526, №527, №528, №529, №530, №531, №532, №533, №534, №535, №536, №537, №538, №539, №540, №541, №542, №543, №544, №545, №546, №547, №548, №549, №550, №551, №552, №553, №554, №555, №556, №557, №558, №559, №560, №561, №562, №563, №564, №565, №566, №567, №568, №569, №570, №571, №572, №573, №574, №575, №576, №577, №578, №579, №580, №581, №582, №583, №584, №585, №586, №587, №588, №589, №590, №591, №592, №593, №594, №595, №596, №597, №598, №599, №600, №601, №602, №603, №604, №605, №606, №607, №608, №609, №610, №611, №612, №613, №614, №615, №616, №617, №618, №619, №620, №621, №622, №623, №624, №625, №626, №627, №628, №629, №630, №631, №632, №633, №634, №635, №636, №637, №638, №639, №640, №641, №642, №643, №644, №645, №646, №647, №648, №649, №650, №651, №652, №653, №654, №655, №656, №657, №658, №659, №660, №661, №662, №663, №664, №665, №666, №667, №668, №669, №670, №671, №672, №673, №674, №675, №676, №677, №678, №679, №680, №681, №682, №683, №684, №685, №686, №687, №688, №689, №690, №691, №692, №693, №694, №695, №696, №697, №698, №699, №700, №701, №702, №703, №704, №705, №706, №707, №708, №709, №710, №711, №712, №713, №714, №715, №716, №717, №718, №719, №720, №721, №722, №723, №724, №725, №726, №727, №728, №729, №730, №731, №732, №733, №734, №735, №736, №737, №738, №739, №740, №741, №742, №743, №744, №745, №746, №747, №748, №749, №750, №751, №752, №753, №754, №755, №756, №757, №758, №759, №760, №761, №762, №763, №764, №765, №766, №767, №768, №769, №770, №771, №772, №773, №774, №775, №776, №777, №778, №779, №780, №781, №782, №783, №784, №785, №786, №787, №788, №789, №790, №791, №792, №793, №794, №795, №796, №797, №798, №799, №800, №801, №802, №803, №804, №805, №806, №807, №808, №809, №810, №811, №812, №813, №814, №815, №816, №817, №818, №819, №820, №821, №822, №823, №824, №825, №826, №827, №828, №829, №830, №831, №832, №833, №834, №835, №836, №837, №838, №839, №840, №841, №842, №843, №844, №845, №846, №847, №848, №849, №850, №851, №852, №853, №854, №855, №856, №857, №858, №859, №860, №861, №862, №863, №864, №865, №866, №867, №868, №869, №870, №871, №872, №873, №874, №875, №876, №877, №878, №879, №880, №881, №882, №883, №884, №885, №886, №887, №888, №889, №890, №891, №892, №893, №894, №895, №896, №897, №898, №899, №900, №901, №902, №903, №904, №905, №906, №907, №908, №909, №910, №911, №912, №913, №914, №915, №916, №917, №918, №919, №920, №921, №922, №923, №924, №925, №926, №927, №928, №929, №930, №931, №932, №933, №934, №935, №936, №937, №938, №939, №940, №941, №942, №943, №944, №945, №946, №947, №948, №949, №950, №951, №952, №953, №954, №955, №956, №957, №958, №959, №960, №961, №962, №963, №964, №965, №966, №967, №968, №969, №970, №971, №972, №973, №974, №975, №976, №977, №978, №979, №980, №981, №982, №983, №984, №985, №986, №987, №988, №989, №990, №991, №992, №993, №994, №995, №996, №997, №998, №999, №1000.		Страна	Лист	Листов		
Разработчик	Исполнитель	Дата	№ документа	Дата	Проект планировки территории	Исполнитель	Исполнитель	Исполнитель
Исполнитель	Исполнитель	Исполнитель	Исполнитель	Исполнитель	Исполнитель	Исполнитель	Исполнитель	Исполнитель
Исполнитель	Исполнитель	Исполнитель	Исполнитель	Исполнитель	Исполнитель	Исполнитель	Исполнитель	Исполнитель
Исполнитель	Исполнитель	Исполнитель	Исполнитель	Исполнитель	Исполнитель	Исполнитель	Исполнитель	Исполнитель

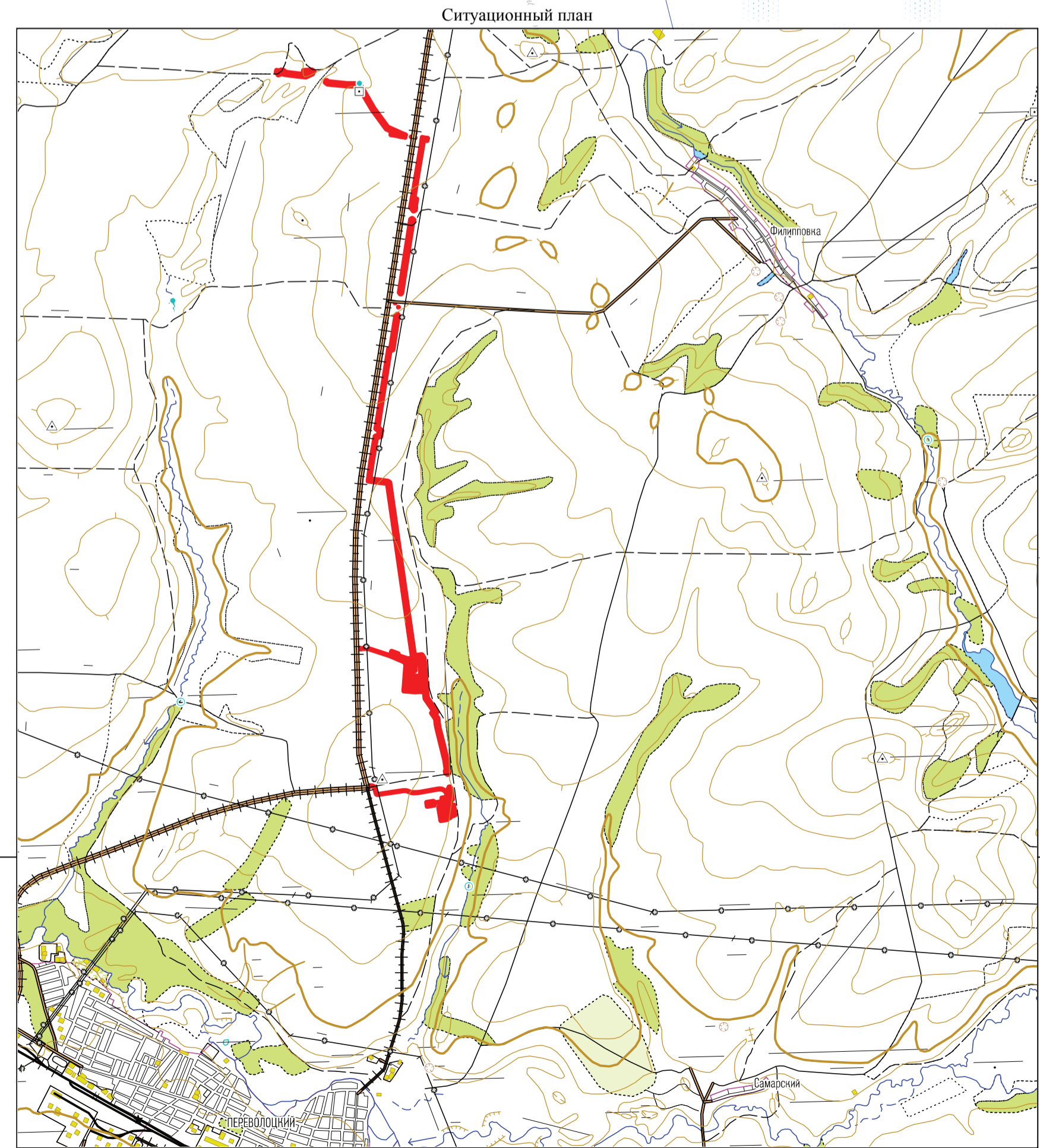
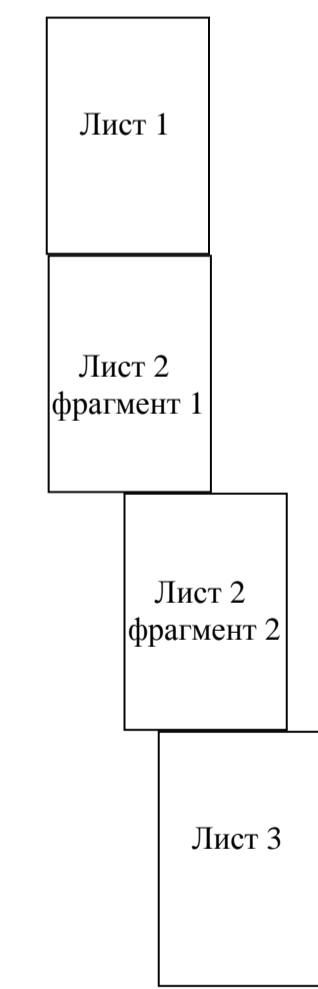


Схема расположения листов



Масштаб 1:2500

Заказчик : АО «Оренбургнефть»				Проект планировки территории для строительства объекта: АО «Оренбургнефть», 56601 «Стар нефть и газа» скважины №№ 822, 823, 824, 825, 826, 827, 828, 829, 830, 831, 832, 833, 834, 835, 836, 837, 838, 839, 840, 841, 842, 843, 844, 845, 846, 847, 848, 849, 850, 851, 852, 853, 854, 855, 856, 857, 858, 859, 860, 861, 862, 863, 864, 865, 866, 867, 868, 869, 870, 871, 872, 873, 874, 875, 876, 877, 878, 879, 880, 881, 882, 883, 884, 885, 886, 887, 888, 889, 890, 891, 892, 893, 894, 895, 896, 897, 898, 899, 900, 901, 902, 903, 904, 905, 906, 907, 908, 909, 910, 911, 912, 913, 914, 915, 916, 917, 918, 919, 920, 921, 922, 923, 924, 925, 926, 927, 928, 929, 930, 931, 932, 933, 934, 935, 936, 937, 938, 939, 940, 941, 942, 943, 944, 945, 946, 947, 948, 949, 950, 951, 952, 953, 954, 955, 956, 957, 958, 959, 960, 961, 962, 963, 964, 965, 966, 967, 968, 969, 970, 971, 972, 973, 974, 975, 976, 977, 978, 979, 980, 981, 982, 983, 984, 985, 986, 987, 988, 989, 990, 991, 992, 993, 994, 995, 996, 997, 998, 999, 1000			
Изм.	Лист	№ документа	Подпись	Дата	Стадия	Лист	Листов
Разработал	Музалевская О.В.				Проект планировки территории. Материалы по обоснованию	п	1
Нач. отдела	Явкина В.В.					3	
Н.контр.					000 «СамарНИПИнефть»		

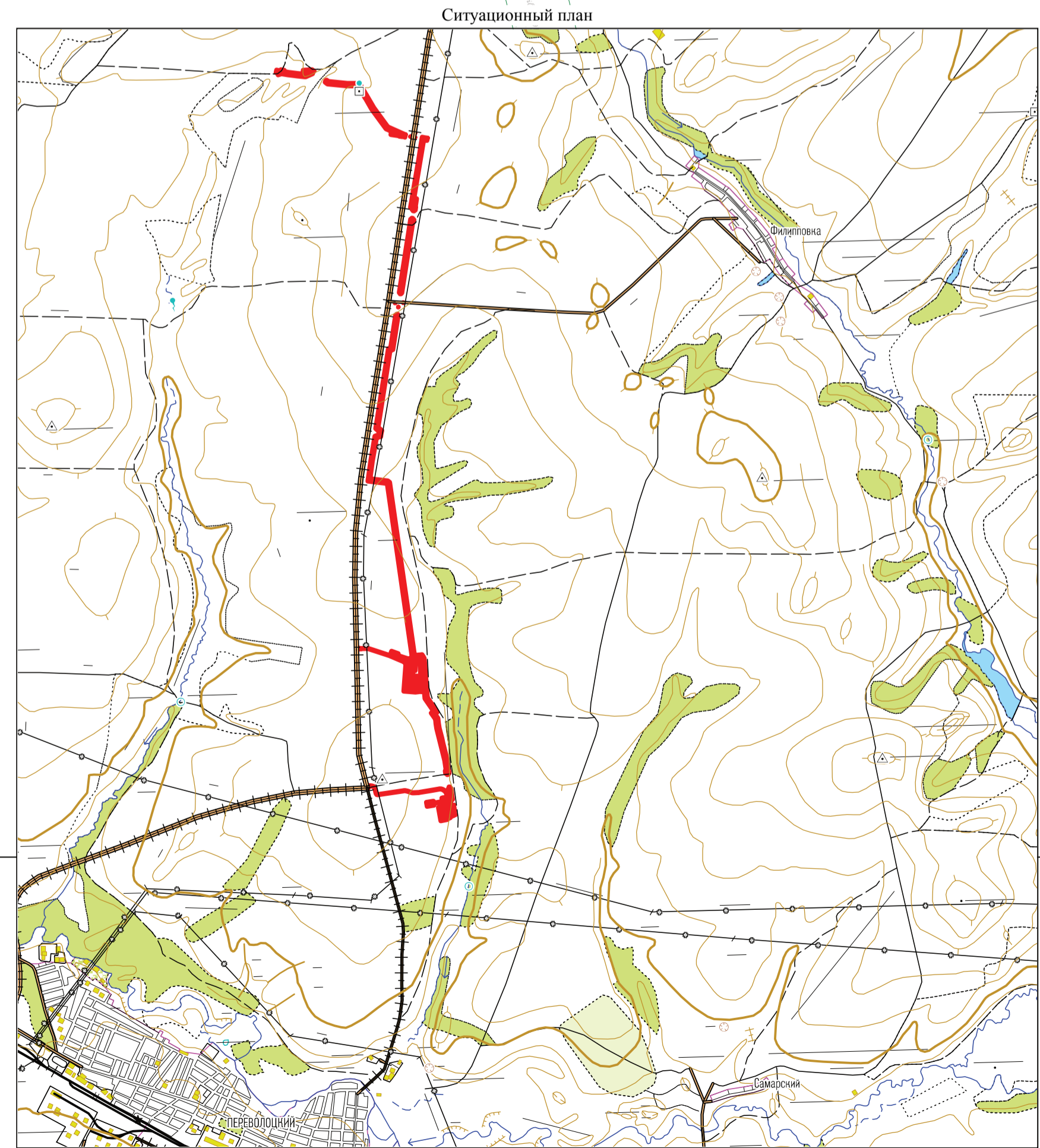
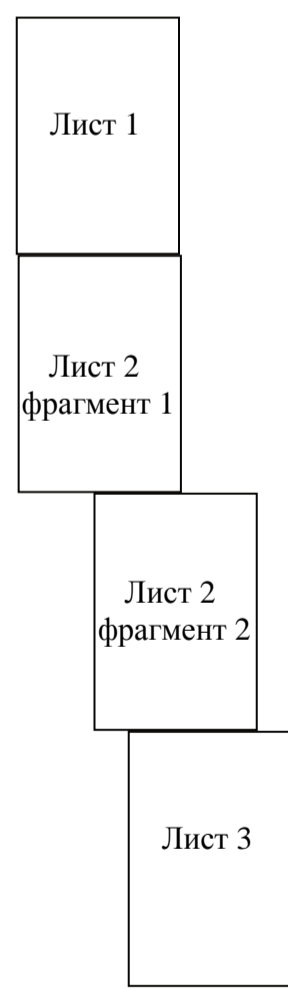


Схема расположения листов



Масштаб 1:2500

Заказчик : АО «Оренбургнефть»				Проект планировки территории для строительства объекта АО «Оренбургнефть», 56601 «Стар нефть и газ» со скважинами №№ 822, 823, 824, 825, 826, 827, 828, 829, 831, 822, 823, 824, 825, 826 Мамалиевского месторождения» на территории муниципальных образований Амандаевский, Мамалиевский сельсоветы и Переволоцкий поссовет Переволоцкий район Оренбургской области.			
Изм.	Лист	№ документа	Подпись	Дата	Статус	Лист	Листов
Разработал	Музалевская О.В.		<i>Музалевская</i>		Проект планировки территории. Материалы по обоснованию	п	1
Нач. отдела	Явкина В.В.		<i>Явкина</i>			3	
Н.контр.					Схема границ зон с особыми условиями использования территории	000 «СамарНИПИнефть»	

4 Материалы по обоснованию проекта планировки территории. Пояснительная записка

4.1 Описание природно-климатических условий территории, в отношении которой разрабатывается проект планировки территории

Температура воздуха на территории в среднем за год положительная и по данным СП 131.13330.2012 «Строительная климатология» равна плюс 5,0°С с экстремальными значениями плюс 42°С и минус 43°С. Согласно справке о климате на МС Новосергиевка средняя температура наиболее теплого месяца (июль) составляет плюс 21,5°С, наиболее холодного месяца (январь) – минус 12,8°С. Сведения о максимальной температуре наиболее холодных суток обеспеченностью 0,98, 0,92 на МС Новосергиевка в опубликованных источниках отсутствуют. Данные приняты по МС Оренбург. Согласно МС Оренбург температура наиболее холодных суток обеспеченностью 0,98 равна минус 36°С, наиболее холодной пятидневки 0,92 % - минус 32. В климатическом отношении исследуемая территория относится к зоне IV для строительства,

Влажность воздуха характеризуется количеством водяного пара, содержащегося в атмосфере (упругость водяного пара), и степенью насыщения воздуха водяным паром (относительная влажность). Минимальные значения упругости (парциального давления) водяного пара наблюдаются в январе (2,0 гПа), максимальные – в июле (14,2 гПа).

Ветра на территории преобладают южной четверти (49 % повторяемости). *Средняя скорость ветра* согласно «Научно-прикладному справочнику по климату СССР» в районе проектирования составляет 4,3 м/с. Максимальная скорость ветра зарегистрирована в 30 м/с. Среднее число дней с ветром 20 м/с и более за год составляет 1,5 дня. По карте районирования территория изысканий по давлению ветра относится к третьей зоне – со значением показателя 0,38 кПа. По ПУЭ7 ветровой район 3 (0,65 кПа).

Среди атмосферных явлений метели возможны с октября по апрель (за год в среднем 24 день), с наибольшей повторяемостью (до 7 дней) в январе. Грозы наблюдаются в период с апреля по октябрь с наибольшей частотой в июне и июле. Грозы в среднем за год отмечаются в течение 25 дней. Грозы нередко сопровождаются сильными кратковременными шквалистыми ветрами со скоростью более 20 м/сек. В течение всего года на территории наблюдаются туманы (обычно 31 дней за год) с наибольшей частотой в холодный период года. Пыльные бури фиксируются в среднем 6 дней в году. Наиболее часто – 42 раз в год - проявляются гололедно-изморозевые явления. По карте районирования территории по толщине стенки гололеда участок работ относится ко второй зоне со значением показателя 5 мм. Район по гололеду IV и толщина стенки гололеда соответствует 25 мм. Участок проектирования относится к району с частой и интенсивной пляской проводов: явление повторяется чаще 1 раза в 5 лет.

Атмосферные осадки обусловлены главным образом циклонической деятельностью. На исследуемой территории среднегодовое количество осадков по МС Новосергиевка составляет 392 мм. На теплый период года (апрель–октябрь) приходится 143 мм осадков, на холодный (ноябрь–март) – 250 мм. Большая часть жидких осадков расходуется на испарение и просачивание. Главную роль в формировании стока играют осадки зимнего периода. Осадки в твердом виде (снег) выпадают в период с октября по апрель. В переходные периоды (апрель – май и сентябрь – октябрь) осадки могут выпадать в смешанном виде, в летний сезон - только в виде дождя. В течение года жидкие осадки составляют в среднем 65%, твердые - 22%, смешанные - 13%. Согласно «Научно-прикладному справочнику по климату» на МС Оренбург максимальное суточное количество осадков наблюдалось 17 июня 1935 г. и равно 60 мм, расчетный максимум 1% вероятности превышения составляет 59 мм.

Снег появляется чаще всего в третьей декаде октября, но обычно долго не держится и тает. Средняя дата образования устойчивого снегового покрова приходится на ноябрь. Максимальной мощности снеговой покров достигает ко второй-третьей декаде февраля. В конце марта начинается таяние, уплотнение снега и, как следствие, уменьшение высоты. Средняя декадная высота снежного покрова 34 см, максимальная 78 см, минимальная 14 см. Окончательно снежный покров разрушается в

начале апреля (средняя дата 10 апреля). По карте районирования территории по расчетному значению веса снегового покрова участок работ относится к третьей зоне со значением показателя 1,8 кПа.

Промерзание грунтов зависит от их физических свойств (тип, механический состав, влажность), растительности, а в зимнее время и от наличия снежного покрова. Оказывают влияние и местные условия: микрорельеф, экспозиция склонов. Гидрологическая характеристика

В гидрологическом отношении рассматриваемая территория представлена водными объектами правобережной части бассейна р. Самара: р. Поповка и временными водотоками в оврагах. Проектируемый трубопровод пересекает овраг Поповка. Река Самара протекает южнее проектируемых сооружений на минимальном расстоянии в 3,5 км.

Река Самара берет начало на северных склонах Общего Сырта в 2,5 км восточнее поселка Гнездиловка Переволоцкого района Оренбургской области. Река протекает по территории двух областей в общем северо-западном направлении и впадает в р. Волгу (Саратовское водохранилище) у юго-западной окраины г. Самары на 1398 км от ее устья. Общая длина реки составляет 594 км.

Водосбор р. Самары здесь резко асимметричной формы с волнистым, а местами холмистым, сильно расчлененным рельефом. Природные лесостепные ландшафты сохранились незначительно. Большая часть водосбора (около 70 %) распахана, по полям высажены узкие лесозащитные полосы. Лес приурочен преимущественно к прирусловой части водосбора. Основная древесная порода – сосна.

Река Поповка – правобережный приток р. Самара, впадает в нее на 539,0 км от устья. Общее направление течения - с севера на юг. Минимальное расстояние от проектируемых сооружений до реки составляет 1,8 км. Общая длина реки 7,5 км. Сток реки постоянный.

Верхние звенья исследуемой гидрографической сети представлены временными водотоками в безымянных оврагах и балках. Гришкин Дол раскрывается в р. Самара, направление с северо-востока на юго-запад. Тальвег оврага основную часть года сухой. Временный водоток в нем образуется во время дождя или таяния снега.

Район работ определен по комплекту карт В ОСР-2015. Согласно СП 14.13330.2018 (приложение А) сейсмичность района составляет 5 баллов при 1 % повторяемости в течение 50 лет, землетрясения на данной территории относятся к категории умеренно опасных (менее 6 баллов).

По совокупности указанных в приложении Б СП 11-105-97 ч.1 факторов инженерно-геологических условий установлено, что данный объект относится к III (сложной) категории сложности инженерно-геологических условий. Согласно СП 22.13330.2016, табл.4.1, геотехническая категория сооружения – 3(сложная).

4.2 Обоснование определения границ зон планируемого размещения линейных объектов

Настоящим проектом предусматривается установление зоны планируемого размещения объекта: 5660П «Сбор нефти и газа со скважин №№ 812, 813, 814, 815, 816, 817, 820, 821, 822, 823, 824, 825, 826 Мамалаевского месторождения» на территории муниципальных образований Адамовский, Мамалаевский сельсоветы и Переволоцкий поссовет Переволоцкий район Оренбургской области.

Для размещения трубопровода и необходимых сопутствующих сооружений, в составе проекта должна быть предусмотрена полоса отвода в соответствии с требованиями законодательства о градостроительной деятельности.

Ширина полосы временного отвода для трасс выкидных трубопроводов составляет 24,0 м, принята в соответствии с СН 459-74 «Нормы отвода земель для нефтяных и газовых скважин».

Ширина полосы временного отвода для трасс нефтегазосборных трубопроводов составляет 32,0 м, принята в соответствии с СН 459-74 «Нормы отвода земель для нефтяных и газовых скважин».

Ширина полосы временного отвода для трасс ВЛ-6 кВ составляет 8,0 м., принята в соответствии с Приказом Минэнерго РФ № 14278 тм-т1 от 20.05.1994 «Нормы отвода земель для электрических сетей напряжением 0.38 750 кВ»;

Ширина полосы временного отвода для кабеля электрохимической защиты в траншее составляет 6,0 м.

Границы зон планируемого размещения проектируемых объектов сформированы в соответствии с параметрами объектов, планируемых к размещению.

Общая площадь зон планируемого размещения проектируемых объектов составляет 37,8 га.

Площадь территории, в отношении которой разрабатывается проект планировки территории, составляет 117,3 га.

Для строительства проектируемых объектов, зона планируемого размещения выбрана в соответствии:

- наличия доказанных запасов углеводородного сырья на данном участке и выбора площадок для наиболее эффективного его извлечения и транспортировки;
- рационального использования территории строительства за счет меньшей площади отвода земли;
- экономической необходимостью и целесообразностью;
- расположения проектируемых объектов за пределами водоохранных зон;
- лучшими инженерно-геологическими условиями размещения объекта.

Размещение проектируемых объектов на месторождении выполнено, исходя из требований экологической безопасности и эксплуатационной надежности. Объекты располагаются с учетом наименьшего воздействия на рельеф, почвы, растительный и животный мир.

Основные критерии при выборе территории размещения проектируемых объектов:

- минимизация ущерба окружающей природной среде; обеспечение высокой эксплуатационной надежности; минимизация ущерба земельным угодьям и растительному миру, связанного с изъятием земель для строительства;

- максимальное использование существующей инфраструктуры.

При выборе местоположения проектируемых объектов учитывались инженерно- геологические условия территории, уровень грунтовых вод, сложившаяся транспортная схема, применяемые методы производства строительного-монтажных работ.

В целях обеспечения технической и пожарной безопасности проектируемых объектов устанавливаются охранные зоны:

На всем протяжении трассы для исключения повреждений в соответствии с действующими Правилами охраны магистральных трубопроводов, а также с требованиями РД 39132-94 Правил по эксплуатации, ревизии, ремонту и отбраковке нефтепромысловых трубопроводов, утвержденных Минтопэнерго РФ 30.12.93 г. устанавливается охранную зону.

4.3 Обоснование определения границ зон планируемого размещения линейных объектов, подлежащих переносу (переустройству) из зон планируемого размещения линейных объектов

Вынос объектов капитального строительства, попадающих в зону размещения проектируемого линейного объекта, **не требуется**.

4.4 Обоснование определения предельных параметров застройки территории в границах зон планируемого размещения объектов капитального строительства, входящих в состав линейных объектов

5660П «Сбор нефти и газа со скважин №№ 812, 813, 814, 815, 816, 817, 820, 821, 822, 823, 824, 825, 826 Мамалаевского месторождения»:

Общая площадь постоянного отвода— 38717 м²

Площадь временного отвода на время строительства — 339899 м²

Общая площадь, площадь зоны планируемого размещения объекта — 378616 м²

Коэффициент застройки земельного участка = $S_{занятой\ сооружением} / S_{площадь\ участка} * 100\%$
(Приложение Б. СП 42.13330.2011 Градостроительство. Планировка и застройка городских и сельских поселений. Актуализированная редакция СНиП 2.07.01-89*).

Для данного проекта:

Коэффициент застройки земельного участка = $38717 / 378616\ м^2 * 100\% = 10,2\ \%$

4.5 Ведомость пересечений границ зон планируемого размещения линейного объекта (объектов) с сохраняемыми объектами капитального строительства (здание, строение, сооружение, объект, строительство которого не завершено), существующими и строящимися на момент подготовки проекта планировки

Трассы проектируемых выкидных трубопроводов пересекают существующие коммуникации. Технические условия на пересечение приведены в Приложениях. **Ведомость пересечений с инженерными коммуникациями и автодорогами представлена в таблице 4.6.**

Таблица 4.1 - Ведомость пересечений с инженерными коммуникациями

№ п/п	Пикетажное значение пересечения ПК+	Наименование коммуникации	Диаметр трубы, мм	Глубина до верха трубы, м	Угол пересечения, градус	Владелец коммуникации	Адрес владельца или № телефона	Примечание
Выкидной трубопровод от скв.811 до АГЗУ-1								
	1+41,2	ЛЭП 10 кВ 3 пр. ф-4 ПС 110/35/6 Переволоцкая	-	-	85°	АО «Оренбургнефть» цех№1 по ЭЭО	ПС 110/6 «Донецко-Сыртовская» т.89226387956 мастер Девин С.А.	Сближение с опорой б/н (11,85 м)
	2+37,2	нефтепровод	159	1,3	68°	АО «Оренбургнефть»	г.Сорочинск ул.Зеленая 25,4, АБК «Загорский» т.89328455305 Нач. уч-ка ЦЭРТ№1 Фетисов В.И.	-
Выкидной трубопровод от скв.812 до АГЗУ-1								
	0+80,1	ЛЭП 10 кВ 3 пр. ф-4 ПС 110/35/6 Переволоцкая	-	-	88°	АО «Оренбургнефть» цех№1 по ЭЭО	ПС 110/6 «Донецко-Сыртовская» т.89226387956 мастер Девин С.А.	Сближение с опорой б/н (5,9 м)
	0+85,1	нефтепровод	114	1,2	89°	АО «Оренбургнефть»	г.Сорочинск ул.Зеленая 25,4, АБК «Загорский» т.89328455305 Нач. уч-ка ЦЭРТ№1 Фетисов В.И.	-
Выкидной трубопровод от скв.813 до АГЗУ-1								
	0+71,4	ЛЭП 10 кВ 3 пр. ф-4 ПС 110/35/6 Переволоцкая	-	-	86°	АО «Оренбургнефть» цех№1 по ЭЭО	ПС 110/6 «Донецко-Сыртовская» т.89226387956 мастер Девин С.А.	Сближение с опорой б/н (13,2 м)
	0+76,9	нефтепровод	114	1,2	88°	АО «Оренбургнефть»	г.Сорочинск ул.Зеленая 25,4, АБК «Загорский» т.89328455305 Нач. уч-ка ЦЭРТ№1 Фетисов В.И.	-
Выкидной трубопровод от скв.814 до АГЗУ-1								
	0+69,6	ЛЭП 10 кВ 3 пр. ф-4 ПС 110/35/6 Переволоцкая	-	-	86°	АО «Оренбургнефть» цех№1 по ЭЭО	ПС 110/6 «Донецко-Сыртовская» т.89226387956 мастер Девин С.А.	Сближение с опорой б/н (10,8 м)
	0+75,3	нефтепровод	114	1,2	88°	АО «Оренбургнефть»	г.Сорочинск ул.Зеленая 25,4, АБК «Загорский» т.89328455305 Нач. уч-ка ЦЭРТ№1 Фетисов В.И.	-
Выкидной трубопровод от скв.815 до АГЗУ-1								
	0+64,0	ЛЭП 10 кВ 3 пр. ф-4 ПС 110/35/6 Переволоцкая	-	-	86°	АО «Оренбургнефть» цех№1 по ЭЭО	ПС 110/6 «Донецко-Сыртовская» т.89226387956 мастер Девин С.А.	Сближение с опорой б/н (16,0 м)

	0+70,6	нефтепровод	114	1,2	88°	АО «Оренбургнефть»	г.Сорочинск ул.Зеленая 25,4, АБК «Загорский» т.89328455305 Нач. уч-ка ЦЭРТ№1 Фетисов В.И.	-
Выкидной трубопровод от скв.816 до АГЗУ-1								
	0+73,2	ЛЭП 10 кВ 3 пр. ф-4 ПС 110/35/6 Переволоцкая	-	-	86°	АО «Оренбургнефть» цех№1 по ЭЭО	ПС 110/6 «Донецко- Сыртовская» т.89226387956 мастер Девин С.А.	Сближение с опорой б/н (3,4 м)
	0+78,3	нефтепровод	114	1,2	88°	АО «Оренбургнефть»	г.Сорочинск ул.Зеленая 25,4, АБК «Загорский» т.89328455305 Нач. уч-ка ЦЭРТ№1 Фетисов В.И.	-
Выкидной трубопровод от скв.817 до АГЗУ-1								
	0+65,7	ЛЭП 10 кВ 3 пр. ф-4 ПС 110/35/6 Переволоцкая	-	-	86°	АО «Оренбургнефть» цех№1 по ЭЭО	ПС 110/6 «Донецко- Сыртовская» т.89226387956 мастер Девин С.А.	Сближение с опорой б/н (3,4 м)
	0+72,1	нефтепровод	114	1,2	88°	АО «Оренбургнефть»	г.Сорочинск ул.Зеленая 25,4, АБК «Загорский» т.89328455305 Нач. уч-ка ЦЭРТ№1 Фетисов В.И.	-
Выкидной трубопровод от скв.820 до АГЗУ-2								
Пересечений нет								
Выкидной трубопровод от скв.821 до АГЗУ-2								
Пересечений нет								
Выкидной трубопровод от скв.822 до АГЗУ-2								
Пересечений нет								
Выкидной трубопровод от скв.823 до АГЗУ-2								
Пересечений нет								
Выкидной трубопровод от скв.824 до АГЗУ-2								
Пересечений нет								
Выкидной трубопровод от скв.825 до АГЗУ-2								
Пересечений нет								
Выкидной трубопровод от скв.826 до АГЗУ-2								
Пересечений нет								
Выкидной трубопровод от точки врезки скв.81 до АГЗУ-1								

	0+79,2	нефтепровод	159	1,3	69°	АО «Оренбургнефть»	г.Сорочинск ул.Зеленая 25,4, АБК «Загорский» т.89328455305 Нач. уч-ка ЦЭРТ№1 Фетисов В.И.	-
Нефтегазосборный трубопровод от точки врезки в нефтегазосборный АГЗУ-2-ГР-1 до АГЗУ-1								
Пересечений нет								
Нефтегазосборный трубопровод от АГЗУ-2 до ГР-1								
	10+65,2	ЛЭП 10кВ 3 пр. Ф-4 ПС 110/35/6 Переволоцкая	-	-	86°	АО «Оренбургнефть» цех№1 по ЭЭО	ПС 110/6 «Донецко- Сыртовская» т.89226387956 мастер Девин С.А.	Сближение с опорой б/н (10,1 м)
	10+72,0	нефтепровод	89	1,2	90°	АО «Оренбургнефть»	г.Сорочинск ул.Зеленая 25,4, АБК «Загорский» т.89328455305 Нач. уч-ка ЦЭРТ№1 Фетисов В.И.	-
Нефтегазосборный трубопровод от ГР-1 до точки врезки в нефтегазосборный трубопровод (4365П)								
	22+69,4	ЛЭП 6 кВ 3 пр. Ф-4	-	-	89°	АО «Оренбургнефть» цех№1 по ЭЭО	ПС 110/6 «Донецко- Сыртовкая» т.89226387956 мастер Девин С.А.	Сближение с опорой б/н (8,0 м)
	27+77,1	ЛЭП 6 кВ 3 пр. Ф-4	-	-	60°	АО «Оренбургнефть» цех№1 по ЭЭО	ПС 110/6 «Донецко- Сыртовкая» т.89226387956 мастер Девин С.А.	Сближение с опорой № 197 (14,2 м)
	28+98,0	ЛЭП 6 кВ 3 пр. Ф-4	-	-	59°	АО «Оренбургнефть» цех№1 по ЭЭО	ПС 110/6 «Донецко- Сыртовкая» т.89226387956 мастер Девин С.А.	Сближение с опорой № 196 (14,3 м)
	38+12,6	ЛЭП 6 кВ 3 пр. Ф-4	-	-	59°	АО «Оренбургнефть» цех№1 по ЭЭО	ПС 110/6 «Донецко- Сыртовкая» т.89226387956 мастер Девин С.А.	Сближение с опорой № 170 (14,3 м)
	42+98,6	Кабель ВОЛС Переволоцк- Филипповка	-	0,9	84°	ПАО "Ростелеком"	п.Переволоцкий ул.Пролетарская 76 т.8(35338)21256 89328531284 Начальник ЛТЦ Шекалев Д.Л	-
	43+44,9	Подъезд к с. Филипповка от а/д Переволоцкий-Кичкасс	-	-	84°	ГУ «ГУДХОО»	Оренбург Пролетарская, 58 т.77-57-10 т.77-94-82 инж. ПО Мухина Н.В.	0+113 м
	54+24,0	ЛЭП 6 кВ 3 пр. Ф-4	-	-	59°	АО «Оренбургнефть» цех№1 по ЭЭО	ПС 110/6 «Донецко- Сыртовкая» т.89226387956 мастер Девин С.А.	Сближение с опорой № 121 (15,4 м)
	62+69,0	кабель связи (нед.) КСПП 1х4х1.2	-	0,9	88°	ПАО "Ростелеком"	п.Переволоцкий ул.Пролетарская 76	-

							т.8(35338)21256 89328531284 Начальник ЛТЦ Шекалев Д.Л	
62+86,2	ЛЭП 35 кВ 3 пр. Переволоцкий- Адамовка	-	-	90°	ЦПО филиал ПАО МРСК Волги- Оренбургэнерго	г. Оренбург ул. Манежная, 9а, т.78-80-72 нач. СВЛ Суходуб А.С.	Сближение с опорой 140 (12,0 м)	
62+99,2	кабель связи (нед.)	-	0,7	85°	ПАО "Ростелеком"	п.Переволоцкий ул.Пролетарская 76 т.8(35338)21256 89328531284 Начальник ЛТЦ Шекалев Д.Л	-	
63+11,2	а/д Переволоцкий- Кичкасс	-	-	90°	ГУ «ГУДХОО»	Оренбург Пролетарская, 58 т.77-57-10 т.77-94-82 инж. ПО Мухина Н.В.	III кат. 11 км + 198 м	
63+36,4	кабель связи (нед.)	-	0,8	89°	ПАО "Ростелеком"	п.Переволоцкий ул.Пролетарская 76 т.8(35338)21256 89328531284 Начальник ЛТЦ Шекалев Д.Л	-	
63+43,2	кабель связи (нед.)	-	0,8	89°	ПАО "Ростелеком"	п.Переволоцкий ул.Пролетарская 76 т.8(35338)21256 89328531284 Начальник ЛТЦ Шекалев Д.Л	-	
63+48,4	Кабель ВОЛС	-	1,0	89°	ПАО "Ростелеком"	п.Переволоцкий ул.Пролетарская 76 т.8(35338)21256 89328531284 Начальник ЛТЦ Шекалев Д.Л	-	
64+22,3	кабель связи	-	1,0	77°	ПАО "Ростелеком"	п.Переволоцкий ул.Пролетарская 76 т.8(35338)21256 89328531284 Начальник ЛТЦ Шекалев Д.Л	-	
77+45,9	нефтепровод	273	1,6	60°	АО «Оренбургнефть»	г.Сорочинск ул.Зеленая 25,4, АБК «Загорский» т.89328455305 Нач. уч-ка ЦЭРТ№1 Фетисов В.И.	-	
81+59,8	ЛЭП 20 кВ 3 пр. ф.1320 ПС 6\20 «Сырт-1»	-	-	86°	АО «Оренбургнефть» цех№1 по ЭЭО	ПС 110/6 «Донецко- Сыртовкая» т.89226387956 мастер Девин С.А.	Сближение с опорой 1127 (15,3 м)	
81+71,1	нефтепровод	159	1,2	90°	АО «Оренбургнефть»	г.Сорочинск ул.Зеленая 25,4, АБК «Загорский» т.89328455305 Нач. уч-ка ЦЭРТ№1 Фетисов В.И.	-	
Нефтегазосборный трубопровод от ИЗУ скв.81 до АГЗУ-1								

	0+34,9	ЛЭП 10 кВ 3 пр. ф-4 ПС 110/35/6 Переволоцкая	-	-	86°	АО «Оренбургнефть» цех№1 по ЭЭО	ПС 110/6 «Донецко-Сыртовкая» т.89226387956 мастер Девин С.А.	Сближение с опорой б/н (12,31)
	0+78,7	нефтепровод	114	1,2	88°	АО «Оренбургнефть»	г.Сорочинск ул.Зеленая 25,4, АБК «Загорский» т.89328455305 Нач. уч-ка ЦЭРТ№1 Фетисов В.И.	-
ВЛ-6 кВ – отпайка от ВЛ-6 на скв.81 на АГЗУ-1								
Пересечений нет								
ВЛ-6 кВ – отпайка от ВЛ-6 на скв.81 на скв. № 81, 811								
Пересечений нет								
ВЛ-6 кВ – отпайка от ВЛ-6 на скв.81 на скв. № 816, 812								
Пересечений нет								
ВЛ-6 кВ – отпайка от ВЛ-6 на скв.81 на скв. № 814, 813								
Пересечений нет								
ВЛ-6 кВ – отпайка от ВЛ-6 на скв.81 на скв. № 815, 817								
Пересечений нет								
ВЛ-6 кВ – отпайка от ВЛ-6 на скв.81 (оп.355) на АГЗУ-2								
Пересечений нет								
ВЛ-6 кВ – отпайка от ВЛ-6 на скв.81 (оп.354) на скв. № 821, 822								
Пересечений нет								
ВЛ-6 кВ – отпайка от ВЛ-6 на скв.81 (оп.353) на скв. № 823, 826								
Пересечений нет								
ВЛ-6 кВ – отпайка от ВЛ-6 на скв.81 (оп.352) на скв. № 825, 820, 824								
Пересечений нет								
Трасса кабеля анодного заземления АГЗУ-1 - ГАЗ								
Пересечений нет								
Трасса ГАЗ на АГЗУ-2								
Пересечений нет								
Подъездная автодорога к скважинам №№ 812, 816								

	0+6,3	кабель связи (нед.)	-	0,9	90°	ПАО "Ростелеком"	п.Переволоцкий ул.Пролетарская 76 т.8(35338)21256 89328531284 Начальник ЛТЦ Шекалев Д.Л	-
	0+25,8	ЛЭП 35 кВ 3 пр. Переволоцкий- Адамовка	-	-	89°	ЦПО филиал ПАО МРСК Волги- Оренбургэнерго	г. Оренбург ул. Манежная, 9а, т.78-80-72 нач. СВЛ Суходуб А.С.	Сближение с опорой 83 (29,7 м)
	0+39,1	кабель связи (нед.) КСПП 1х4х1.2	-	0,9	89°	ПАО "Ростелеком"	п.Переволоцкий ул.Пролетарская 76 т.8(35338)21256 89328531284 Начальник ЛТЦ Шекалев Д.Л	-
	0+79,2	кабель связи (нед.) КСПП 1х4х1.2	-	0,9	89°	ПАО "Ростелеком"	п.Переволоцкий ул.Пролетарская 76 т.8(35338)21256 89328531284 Начальник ЛТЦ Шекалев Д.Л	-
	1+17,0	ЛЭП 6 кВ 3 пр. ф.1604 ПС 35\6\20 «Капитоновская»	-	-	90°	АО «Оренбургнефть» цех№1 по ЭЭО	ПС 110/6 «Донецко- Сыртовкая» т.89226387956 мастер Девин С.А.	Сближение с опорой б/н (15,23 м)
	6+47,2	нефтепровод	114	1,2	66°	АО «Оренбургнефть»	г.Сорочинск ул.Зеленая 25,4, АБК «Загорский» т.89328455305 Нач. уч-ка ЦЭРТ№1 Фетисов В.И.	-
	6+65,7	нефтепровод	159	1,3	84°	АО «Оренбургнефть»	г.Сорочинск ул.Зеленая 25,4, АБК «Загорский» т.89328455305 Нач. уч-ка ЦЭРТ№1 Фетисов В.И.	-
	7+32,6	ЛЭП 10 кВ 3 пр. ф-4 ПС 110/35/6 Переволоцкая	-	-	85°	АО «Оренбургнефть» цех№1 по ЭЭО	ПС 110/6 «Донецко- Сыртовкая» т.89226387956 мастер Девин С.А.	Сближение с опорой б/н (16,1 м)
Подъездная автодорога к скважине № 81								
Пересечений нет								
Подъездная автодорога к скважине № 811								
Пересечений нет								
Подъездная автодорога к скважинам №№ 813-815, 817								
Пересечений нет								
Подъездная автодорога к скважинам №№ 820-826								
	0+11,3	кабель связи (нед.)	-	0,9	75°	ПАО "Ростелеком"	п.Переволоцкий ул.Пролетарская 76	-

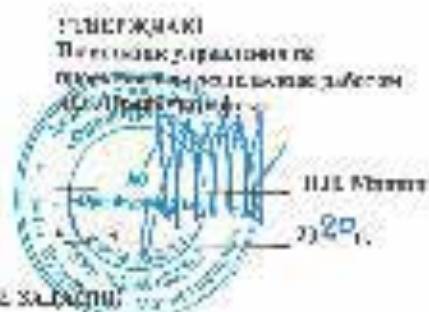
							т.8(35338)21256 89328531284 Начальник ЛТЦ Шекалев Д.Л	
	0+23,9	ЛЭП 35 кВ 3 пр. Переволоцкий- Адамовка	-	-	80°	ЦПО филиал ПАО МРСК Волги- Оренбургэнерго	г. Оренбург ул. Манежная, 9а, т.78-80-72 нач. СВЛ Суходуб А.С.	Сближение с опорой 67 (14,9 м)
	0+50,7	кабель связи (нед.) КСПП 1х4х1.2	-	0,9	59°	ПАО "Ростелеком"	п.Переволоцкий ул.Пролетарская 76 т.8(35338)21256 89328531284 Начальник ЛТЦ Шекалев Д.Л	-
	0+80,4	кабель связи (нед.) КСПП 1х4х1.2	-	0,7	75°	ПАО "Ростелеком"	п.Переволоцкий ул.Пролетарская 76 т.8(35338)21256 89328531284 Начальник ЛТЦ Шекалев Д.Л	-
	2+13,4	ЛЭП 6 кВ 3 пр. ф.1604 ПС 35\6\20 «Капитоновская»	-	-	85°	АО «Оренбургнефть» цех№1 по ЭЭО	ПС 110/6 «Донецко- Сыртовкая» т.89226387956 мастер Девин С.А.	Сближение с опорой № 312 (16,6 м)
Подъездная автодорога к скважине № 821								
Пересечений нет								
Ось подъездной дороги к скв.82, 821 (сущ.)								
Пересечений нет								

4.6 Ведомость пересечений границ зон планируемого размещения линейного объекта (объектов) с объектами капитального строительства, строительство которых запланировано в соответствии с ранее утвержденной документацией по планировке территории

В Переволоцком районе данный проект планировки территории не пересекает границы зон планируемого размещения объектов капитального строительства, установленных ранее утвержденной документацией по планировке территории.

4.7 Ведомость пересечений границ зон планируемого размещения линейного объекта (объектов) с водными объектами (в том числе с водотоками, водоемами, болотами и т.д.)

В данном проекте планировки территории зона планируемого размещения линейного объекта АО «Оренбургнефть»: 5660П «Сбор нефти и газа со скважин №№ 812, 813, 814, 815, 816, 817, 820, 821, 822, 823, 824, 825, 826 Мамалаевского месторождения» на территории муниципальных образований Адамовский, Мамалаевский сельсоветы и Переволоцкий поссовет Переволоцкий район Оренбургской области **не пересекает** водные объекты.



ТЕХНИЧЕСКОЕ ЗАДАНИЕ

**на выполнение проекта планировки территории и проекта межевания территории
объекта строительства АО «Оренбургнефть»: 5660П «Сбор нефти и газа со скважин №№ 812, 813, 814, 815,
816, 817, 820, 821, 822, 823, 824, 825, 826 Мамалаевского месторождения»**

п.	Перечень основных данных и требований	Содержание основных данных и требований к выполнению работ
1	Объемы выполняемых работ:	<p>Разработка проекта планировки территории и проекта межевания территории (ППТ и ПМТ):</p> <p>1.1 Площадка под строительство АГЗУ-1 – 0,5 га; 1.2 Кабель ГАЗ -0,3 км; 1.3 КТП скв.812,814,816,817,816,813 (30мх30м) – 0,09*6 =0,54 га; 1.4 ВЛ- 0,3 км; 1.5 Проектируемая дорога - 0,4 км; 1.6 Площадка под эксплуатацию скважин 812,813,814,815,816,817 - 280*60=1,68 га; 1.7 Площадка под обустройство скважин 340*120=4,08 га; 1.8 Выкидные трубопроводы скважин 812, 813, 814, 815, 816, 817 – 2,85 км; 1.9 Выкидной трубопровод скв.81 -0,1км; 1.10 Нефтегазосборный трубопровод -1,8 км; 1.11 Выкидные трубопроводы скв. №820, 822, 823, 824, 825,826 – 1,53 км; 1.12 Проектируемая ВЛ – 0,68 км; 1.13 КТП (30мх30м) – 0,09*4 =0,32 га; 1.14 Площадка под строительство АГЗУ-2 – 100*40=0,4 га; 1.15 Кабель ГАЗ – 0,3 км; 1.16 Площадка под эксплуатацию скважин 820, 822, 823, 824, 825, 826 - 280*60=1,68 га 1.17 Площадка под обустройство скважин -340*120=4,08 га. 1.18 Проектируемая дорога -1,4 км.</p>
2	Местоположение	Оренбургская область, Переволоцкий район.
3	Заказчик	АО «Оренбургнефть », г. Бузулук, ул. Магистральная, 2.
4	Генподрядчик	ООО «СамараНИПИнефть», г. Самара, ул. Вилоновская д.18.
5	Цель выполнения работ	<p>5.1 Выполнение требований Градостроительного кодекса РФ, касающихся линейных сооружений, разработка проекта планировки территории и проекта межевания территории (ППТ и ПМТ). 5.2. Принятие решения об утверждении документации по планировке территории.</p>
6	Технические и исходные данные, предоставляемые Заказчиком	<p>6. Заказчик выдает: 6.1. Технические требования на проектирование.</p>
7	Состав, содержание работ и основные требования к ним	<p>7.1. Осуществить: 7.1. Состав работ по разработке и утверждению проекта планировки территории и проекта межевания территории. 7.1.1. Организацию и сопровождение работ по принятию решения о подготовке документации по планировке территории уполномоченными федеральными органами исполнительной власти, органами</p>

		<p>исполнительной власти субъекта Российской Федерации, органами местного самоуправления.</p> <p>7.1.2. Организацию подготовительных работ:</p> <ul style="list-style-type: none"> - получение сведений государственного кадастра недвижимости (кадастровые планы территории, выписки из Единого государственного реестра недвижимости об объекте недвижимости); - получение в органе местного самоуправления схемы территориального планирования муниципального района и генеральных планов поселений; - получение в уполномоченном органе сведений о границах территорий объектов культурного наследия; - получение в уполномоченном органе сведений о границах зон с особыми условиями использования территорий; - получение в уполномоченном органе сведений о границах зон действия публичных сервитутов. <p>7.1.3. Разработка основной части проекта планировки территории включает:</p> <ul style="list-style-type: none"> - чертеж красных линий; - чертеж границ зон планируемого размещения линейных объектов; - чертеж границ зон планируемого размещения линейных объектов, подлежащих переносу (переустройству) из зон планируемого размещения линейных объектов; - пояснительная записка разрабатывается в соответствии со ст. 42 Градостроительного Кодекса РФ и Постановления правительства РФ от 12.05.2017 №564. <p>7.1.4. Разработка материалов по обоснованию проекта планировки территории включает:</p> <ul style="list-style-type: none"> - схема расположения элемента планировочной структуры (территорий, занятых линейными объектами и (или) предназначенных для размещения линейных объектов); - схема использования территории в период подготовки проекта планировки территории; - схема организации улично-дорожной сети и движения транспорта; - схема вертикальной планировки, инженерной подготовки и инженерной защиты территории; - схема границ территорий объектов культурного наследия; - схема границ зон с особыми условиями использования территорий; - схема границ территорий, подтвержденных риску возникновения чрезвычайных ситуаций природного и техногенного характера (пожар, взрыв, химическое, радиоактивное заражение, затопление, подтопление, оползень, карсты, эрозия и т.д.); - схема конструктивных и планировочных решений; - пояснительная записка разрабатывается в соответствии со ст. 42 Градостроительного Кодекса РФ и Постановления правительства РФ от 12.05.2017 №564. <p>7.1.5. Подготовка проектов межевания территории:</p> <ul style="list-style-type: none"> - разработка проекта чертежей межевания территорий осуществляется в соответствии со ст. 43 Градостроительного Кодекса РФ. <p>7.1.6. Формирование проекта планировки территории и проекта межевания территории.</p> <p>7.1.7. Направление на проверку уполномоченные федеральные органы исполнительной власти, органы исполнительной власти субъекта Российской Федерации, органы местного самоуправления.</p> <p>7.1.8. Организация и сопровождение работ по участию в подготовке и проведению публичных слушаний на территории каждого сельского поселения. Публичные слушания проводит субподрядчик с участием представителей заказчика и проектировщика при необходимости.</p> <p>7.1.9. Организация и сопровождение работ по принятию решения об утверждении документации по планировке территории в уполномоченном федеральном органе исполнительной власти, органе исполнительной власти субъекта Российской Федерации, органе местного самоуправления.</p>
8	Сроки выполнения работ	<ul style="list-style-type: none"> • Согласно календарному плану. • Генподрядчик гарантирует, что работы будут выполнены в объёме и в

		<p>сроки, предусмотренные Договором, в соответствии с утверждённым техническим заданием.</p> <ul style="list-style-type: none"> • При обнаружении недостатков в результатах выполненных работ исполнитель по требованию Заказчика обязан безвозмездно устранить данные недостатки. • В течение всего срока выполнения работ по требованию предоставлять в адрес Заказчика актуализированную информацию о текущем состоянии выполнения работ.
9	Результаты выполненных работ	<p>9 Результаты выполненных работ</p> <p>По результатам выполненных работ, по акту сдачи - приемки работ Подрядчиком должны быть переданы следующие документы: Документация, оформленная в соответствии с данным техническим заданием на бумажном носителе и электронном виде (в формате JPG (PDF) и MapInfo), содержащая следующие материалы:</p> <p>9.1.2. Проект планировки территории и проект межевания территории. 9.1.3. Объявление в местных СМИ об информировании населения о проведении публичных слушаний. 9.1.4. Протокол публичных слушаний и заключение о результатах публичных слушаний. 9.1.5. Решение уполномоченного федерального органа исполнительной власти, органа исполнительной власти субъекта Российской Федерации, органа местного самоуправления об утверждении документации по планировке территории. 9.1.6. Материалы передаются – 1 экз. в Администрацию муниципального образования; 2 экз. Заказчику, 1 экз. в архив Генподрядчика.</p>
10	Нормативно-правовая и техническая документация:	<p>10 Работы выполняются в соответствии с требованиями следующих нормативных правовых актов и технических документов:</p> <p>10.1. Земельного кодекса РФ от 25.10.2001 №136-ФЗ. 10.2. Лесного кодекса РФ от 04.12.2006 №200-ФЗ. 10.3. Водного кодекса РФ от 03.06.2006 № 74-ФЗ. 10.4. Градостроительного кодекса РФ от 29.12.2004 №190-ФЗ. 10.5. Федерального закона РФ «Об охране окружающей среды» от 10.01.02 №7-ФЗ. 10.6. Положения о порядке организации и проведения публичных слушаний на территории сельских поселений. 10.7. Нормы отвода земель для нефтяных и газовых месторождений СН 459-74. СН 452-73; СН 459-74; №14278тм-т1; СН 456-73. 10.8. Постановление правительства РФ от 12.05.2017 №564 «Об утверждении Положения о составе и содержании проектов планировки территории предусматривающих размещение одного или нескольких линейных объектов»</p>

Генеральный директор
ООО «ПромСтрой»

Начальник
Отдела землеустройства
д.б.н. В.В. Бурдул

С.И. Сидоров

С.В. Ермаков

В.В. Бурдул

В.В. Бурдул



**ИНСПЕКЦИЯ
ГОСУДАРСТВЕННОЙ ОХРАНЫ
ОБЪЕКТОВ КУЛЬТУРНОГО
НАСЛЕДИЯ ОРЕНБУРГСКОЙ
ОБЛАСТИ**

г. Оренбург, ул. Коммунаров, 190-Б
телефон: (3532) 74-2-00, факс: (3532) 88-2-00
e-mail: oia@oren.gov.ru

Заместителю главного инженера по
безопасным и опасным
и землеустроительным работам
ООО «СамараНИПНефть»

Д.И. Касаеву

19.08.2019 № 55-1-1516
Ил. № _____ Ст. _____

ул. Палладова, 18, г. Самара 443010

Уважаемый Денис Иванович!

По обращению ООО «Георесурс-КБ» о направлении в Ваш адрес заключения в отношении государственной историко-культурной экспертизы (далее – ГИКЭ) документации, описывающей наличие или отсутствие объектов культурного наследия на территории, подлежащей хозяйственному освоению по проекту 5660П «Сбор нефти и газа со скважин №№ 812, 813, 814, 815, 816, 817, 820, 821, 822, 823, 824, 825, 826 Мамаласовского месторождения», сообщаем следующее.

Результаты рассмотрения акта ГИКЭ (Акт государственной историко-культурной экспертизы от 19.08.2019 г., государственный эксперт А.В. Ережин) документации, содержащей результаты исследований, в соответствии с которыми определяется наличие или отсутствие объектов культурного наследия на земельном участке, отводимом под объект строительства АО «Оренбургнефть»: 5660П «Сбор нефти и газа со скважин №№ 812, 813, 814, 815, 816, 817, 820, 821, 822, 823, 824, 825, 826 Мамаласовского месторождения» на территории Переволоцкого района Оренбургской области) указывают, что на участке реализации вышеуказанных проектных решений отсутствуют объекты культурного наследия, включенные в единый государственный реестр объектов культурного наследия (памятников истории и культуры) народов Российской Федерации, выявленные объекты культурного наследия и объекты, обладающие признаками объекта культурного (в т.ч. археологического) наследия.

Инспекция согласна с заключением ГИКЭ.

Исходя из вышесказанного земельный участок расположен вне зон охраны и защитных зон объектов культурного наследия.

Приложение: Акт ГИКЭ на 08 стр. с приложением на 70 стр. на CD-диске.

Исполняющий обязанности
начальника инспекции

К.А. Летаго

К.А. Летаго



Общество с ограниченной ответственностью «САМАРСКИЙ НАУЧНО-ИССЛЕДОВАТЕЛЬСКИЙ И ПРОЕКТИРОВАТЕЛЬСКИЙ ИНСТИТУТ НЕФТЕДОБЫЧИ»
 ООО «СамараНИИНефть»

Почтовый адрес: Самарская область, г. Самара, ул. Коммуны, д.18, к.1, литер А
 Телефон: 8 (8452) 42-10-00 факс: 8 (8452) 70-81-62, e-mail: info@niiindex.ru
 ОГРН/ОГРНИП: 5007003891, ИНН: 5007003891, ОГРЮЛ: 5007003891

от 10.09.2019 № ИСХ ПМР 16039

на № _____ от _____

Н. В. Мишиной, директору исполнительного
 комитета Оренбургской области
 В. В. Морозову
 Командир руководителем ГКУ
 «Черноярченское агентство»
 И. И. Балыкову
 460040, г. Оренбург, ул. 70 летия, д. 24
 Телефон: 8 (3537) 68-10-00
 Факс: 8 (3537) 70-81-62
 E-mail: info@niiindex.ru
 Оренбургская область, Оренбургский район, с.
 Черноярча, Пискал ул. д. 10
 Телефон: 8 (3537) 93423
 E-mail: info@niiindex.ru

О предоставлении информации о земельном фонде по объекту 566011

Уважаемый Владимир Владимирович!

ООО «СамараНИИНефть» планирует работы по предварительному обследованию места размещения объекта строительства АО «Оренбургнефть» 566011 «Сбор нефти в газы со скважин №№ 813, 814, 815, 816, 817, 820, 821, 822, 823, 824, 825, 826 Маминского месторождения» на территории МО Первомайский район, Оренбургской области.

Прошу Вас предоставить информацию о принадлежности испрашиваемых земельных участков (частей) к земельному фонду. В случае наличия в границах земель объекта строительства земель лесного фонда, прошу предоставить информацию о возможности предоставления таких земель в аренду на период строительства.

Ответ прошу направить на электронную почту: info@niiindex.ru

Контактное лицо от ООО «СамараНИИНефть» инженер Ивануров Елена №177

Приложение:

1. Схема расположения земельных участков на кадастровом плане территории

С уважением,
 Начальник управления
 землеустроительных работ

Д.В. Клименко

Иван Григорьев К.А.
 Тел. 8 (8452) 7-67-49
GrigorevKA@niiindex.ru



ПРАВИТЕЛЬСТВО ОРЕНБУРГСКОЙ ОБЛАСТИ

МИНИСТЕРСТВО
ЛЕСНОГО И ОХОТНИЧЬЕГО ХОЗЯЙСТВА
ОРЕНБУРГСКОЙ ОБЛАСТИ

ГОСУДАРСТВЕННОЕ КАЗЕННОЕ УЧРЕЖДЕНИЕ
«ЧЕРНОРЕЧЕНСКОЕ ЛЕСНИЧЕСТВО»

460539, Россия, с. Черноречье, Оренбургской области,
Оренбургского района, ул. Лесная 10а,
Тел./факс 39-34-23
E-mail: guchernoles@yandex.ru

11.10.2019 г. № 163
на _____

Министерство лесного и охотничьего
хозяйства Оренбургской области

Начальнику управления
лесного хозяйства

А. А. Гурскому

На запрос (письмо № ИСХ-ПИР - 16059 от 10.10.2019г.) о предоставлении информации о наличии (отсутствии) земель лесного фонда в зоне размещения объекта строительства АО «Оренбургнефть»: 5660П «Сбор нефти и газа со скважин №№ 812, 813, 814, 815, 816, 817, 820, 821, 822, 823, 824, 825, 826 Мамалаевского месторождени» расположенного на территории Переволоцкого района Оренбургской области сообщаем, что по указанным в письме координатам и прилагаемой к ним схеме земли лесного фонда ГКУ «Чернореченское лесничество» отсутствуют.

Руководитель (лесничий)
ГКУ «Чернореченское лесничество»

В.И. Балицкий



**МИНИСТЕРСТВО
ЛЕСНОГО И ОХОТНИЧЬЕГО
ХОЗЯЙСТВА ОРЕНБУРГСКОЙ
ОБЛАСТИ**

ул. 20 Линия, д. 24, г. Оренбург, 460040
тел. (3532) 09-10-00; тел. факс (3532) 70-81-07;
e-mail: kuz@o35.ru; http://www.o35.ru/oreol.htm

№ 09.2019 № 39/3547 ИСЖ
ИЖ-ПДП-
16058 10.09.2019
18091 от 27.08.2019

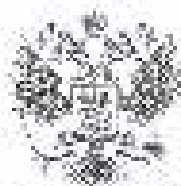
ООО «Самара/ЦД Нефть»

443010, г. Самара, ул.
Челюбинская, д. 18

По сведениям ГКУ «Чертыреченское лесничество» и ГКУ «Шарлыкское лесничество» (согласно представленной схеме) в зоне размещения объектов строительства АЦ «Оренбургнефть» 566МН: «Сбор нефти и газа со скважин №№ 812-817, 820-826 Ммхмхжакотн месторождения»; 6074П «Сбор нефти и газа со скважины №642 и системы вывоза газа скважины № 642 Родниковского месторождения», расположенных на территории Шарлыкского и Переложского районов Оренбургской области земли лесного фонда отсутствуют.

И. о. первого заместителя министра

М.С. Смирнов



ФЕДЕРАЛЬНОЕ АГЕНТСТВО
ПО НЕДРОВОМУ СЛЕДОВАТЕЛЮ
(ОСНЕРДРА)

ДЕПАРТАМЕНТ
ПО ЦЕНТРОПОЛЬЗОВАНИЮ
ПО ПРИВОЛЖСКОМУ
ФЕДЕРАЛЬНОМУ ОКРУГУ
(ПРИВОЛЖСКОЦЕНДРА)

ул. М. Горького, 45, г. Ц. Самары, 443007
Тел./факс: (831) 433 71 01 / (831) 433 75 31
E-mail: osn@osn.nedra.ru

Лицензия № 0000000000
на № ФСХ ЦЕН-10078 от 06.08.2019

Заместитель главного инженера
по инженерному надзору и
землеустроительным работам
ООО «СамараНИИнефть»

Д.П. Киселеву

443007, г. Самара
ул. Дзержинская, д.18

ЗАКЛЮЧЕНИЕ

о наличии полезных ископаемых в недрах
под участком предстоящей застройки

Издано Департаментом по использованию недр Приволжскому федеральному округу Обществу с ограниченной ответственностью «СамараНИИнефть», ИНН 6316058992.

Участок предстоящей застройки, расположенный под объектом 5660П «Сбор нефти и газа со скважина №№ 812, 813, 814, 815, 816, 817, 820, 821, 822, 823, 824, 825, 826 Мамалыевского месторождения», расположен в Переволочском районе Оренбургской области (географические координаты участка предстоящей застройки приведены в Приложении 1).

В границах участка предстоящей застройки расположено Мамалыевское нефтяное месторождение на Ридовском участке недр (лицензия ОРБ 03172 ПЭ, пользователь недр – АО «Оренбургнефть», ИНН 5612002460, ОГРН 1025601802357).

Заключение действительно и вступает в силу с даты подписи.

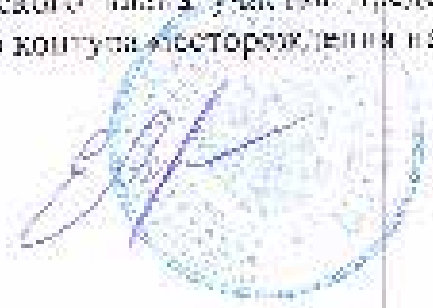
Настоящее заключение содержит сведения о наличии полезных ископаемых в недрах под участком предстоящей застройки, предусмотренные статьей 25 Закона Российской Федерации от 21 февраля 1992 № 2395-1 «О недрах».

Данную геологическую информацию о недрах, в том числе информацию о месторождениях полезных ископаемых, можно получить в порядке, предусмотренном статьей 27 Закона Российской Федерации от 21 февраля 1992 № 2395-1 «О недрах», постановлением Правительства Российской Федерации от 3 июня 2016 № 492 «Об утверждении Правил предоставления геологической информации о недрах».

обладателем которой является Российская Федерация, приказом Минприроды России от 5 мая 2012 № 132 «Об утверждении Административного регламента Федерального агентства по недропользованию по предоставлению государственной услуги по предоставлению в пользование геологической информации о недрах, полученной в результате государственного геологического изучения недр».

- Приложение: 1. Географические координаты участка преликвенной застройки на 1 д;
- 2. Копия топографического плана участка преликвенной застройки с указанным внешним контуром застройки на 1 д.

Заместитель начальника



В.М. Ларкин

Принимая И.В.
8(3532)75 11 48



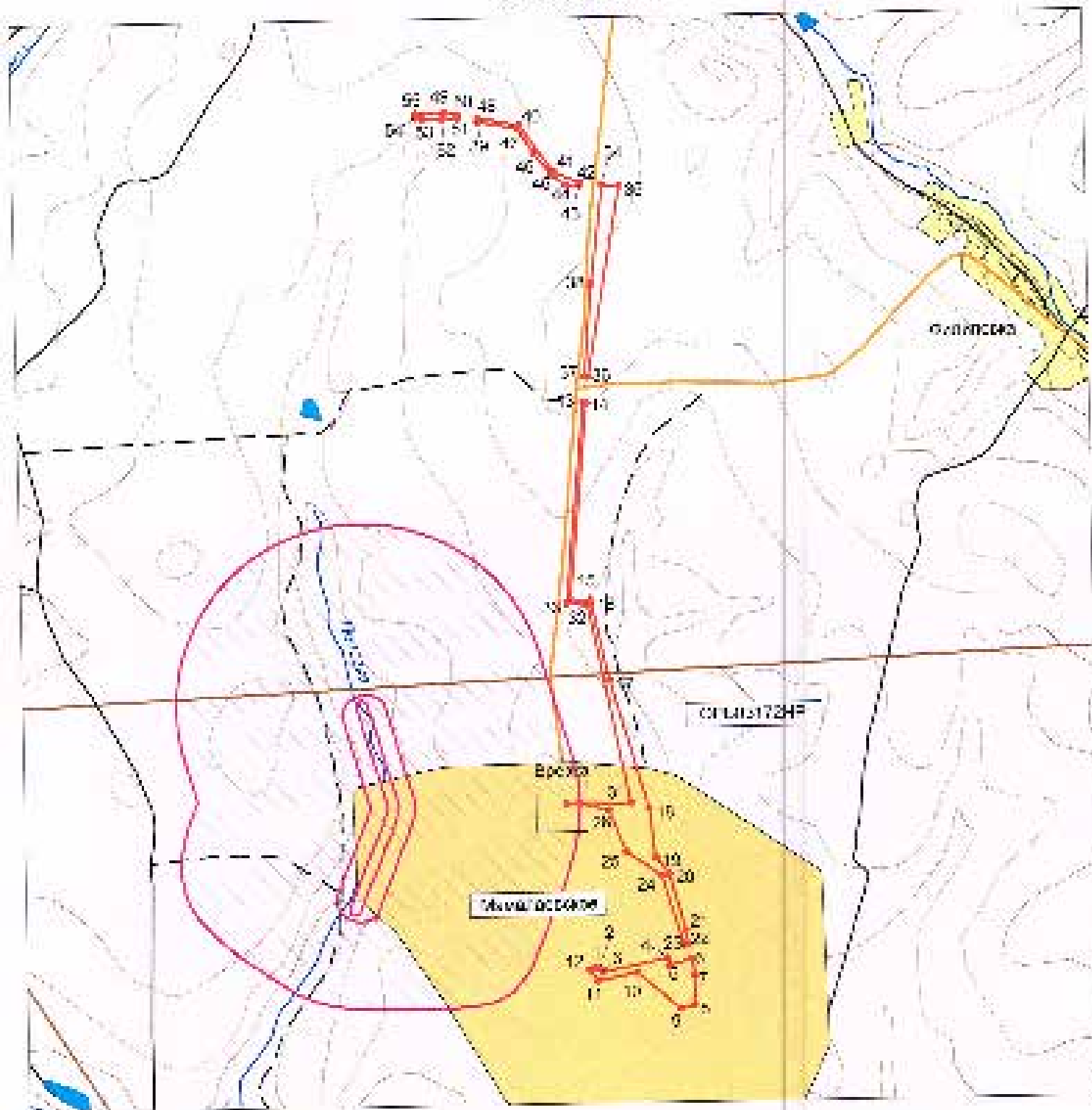

Приложение 1 к иж.оповещению
от 23.10.2019 № 396/оп

Географические координаты участка предстоящей застройки.

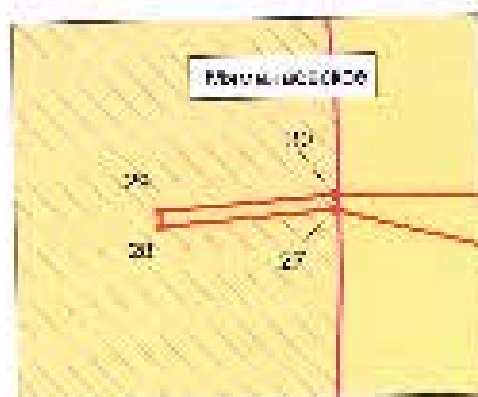
№	Северная широта	Восточная долгота
1	51°54'32,45"	54°13'14,45"
2	51°54'31,97"	54°13'18,61"
3	51°54'30,99"	54°13'17,79"
4	51°54'34,64"	54°13'19,41"
5	51°54'31,81"	54°13'19,81"
6	51°54'31,59"	54°13'11,53"
7	51°54'28,74"	54°13'11,73"
8	51°54'19,33"	54°13'10,61"
9	51°54'18,33"	54°13'14,06"
10	51°54'30,29"	54°13'24,67"
11	51°54'38,47"	54°13'18,27"
12	51°54'31,97"	54°13'11,51"
13	51°57'21,34"	54°13'25,87"
14	51°57'22,31"	54°13'33,59"
15	51°58'22,83"	54°13'15,79"
16	51°58'22,24"	54°13'23,41"
17	51°55'58,22"	54°13'30,11"
18	51°55'18,72"	54°13'45,27"
19	51°55'4,22"	54°13'46,97"
20	51°54'59,05"	54°13'52,79"
21	51°54'41,94"	54°13'58,89"
22	51°54'37,73"	54°13'59,55"
23	51°54'37,53"	54°13'57,67"
24	51°54'58,78"	54°13'49,04"
25	51°58'0,35"	54°13'52,98"
26	51°58'18,84"	54°13'25,73"
27	51°58'21,51"	54°13'11,81"
28	51°58'21,37"	54°13'5,87"

№	Северная широта	Восточная долгота
29	51°55'21,69"	54°13'3,98"
30	51°55'21,84"	54°13'1,91"
31	51°55'20,77"	54°13'38,57"
32	51°50'31,15"	54°13'21,94"
33	51°56'21,91"	54°13'11,95"
34	51°58'26,09"	54°13'41,51"
35	51°58'23,58"	54°13'49,98"
36	51°57'29,40"	54°13'29,19"
37	51°57'29,61"	54°13'27,51"
38	51°57'56,69"	54°13'23,12"
39	51°58'47,75"	54°12'44,33"
40	51°58'44,96"	54°13'3,89"
41	51°58'30,67"	54°13'18,27"
42	51°58'27,17"	54°13'31,04"
43	51°58'26,15"	54°13'30,82"
44	51°58'26,71"	54°13'24,07"
45	51°58'23,86"	54°13'18,08"
46	51°58'30,63"	54°13'9,64"
47	51°58'44,06"	54°13'2,91"
48	51°58'46,74"	54°12'13,95"
49	51°58'43,95"	54°13'38,30"
50	51°58'48,91"	54°12'31,59"
51	51°58'48"	54°12'34,02"
52	51°58'43,88"	54°12'39,83"
53	51°58'48,48"	54°12'18,29"
54	51°58'48,93"	54°12'14,37"
55	51°58'49,91"	54°12'11,67"












Схема расположения объекта
 5380П "Сбор нефти и газа со скважин
 №№ 812, 813, 814, 815, 816, 817, 820, 821, 822, 823, 824, 825, 826 Мамышевского месторождения"
 Масштаб 1:50 000



Вставка 1
 Масштаб 1:5 000



Условные обозначения

- | | | | |
|---|--------------------------------------|---|---------------------------------|
|  | Затопляемый объект с уровнем паводка |  | Линейные сооружения с покрытием |
|  | Континентальный УЗО |  | Континентальный дренажный канал |
|  | Дрифтационный участок УЗО МР |  | Полоса отчуждения территории |
|  | Участок УЗО (территория УЗО МР) |  | Рельеф |
|  | Населяемый пункт |  | Трасса |
|  | Свалка обрабатываемых пород | | |



**МИНИСТЕРСТВО
ПРИРОДНЫХ РЕСУРСОВ,
ЭКОЛОГИИ И ИМУЩЕСТВЕННЫХ
ОТНОШЕНИЙ ОРЕНБУРГСКОЙ
ОБЛАСТИ**

Дзис/Оренбург/Оренбург-460010
т.факс: (3532) 77-60-15, ф.сб. 15
т.сб. (3532) 77-69-11, ф.сб. 75
<http://www.orenregion.ru>; e-mail: office27@orenregion.ru

№
На № 602116581 от 23.09.2019 г.
О выдаче справки

Начальнику управления
землеустроительных работ
ООО «СамараЦЕНТРАФТ»

Д.В. Клименко

ул. Милоновская, д. 18,
г. Самара, 443010

Уважаемый Дмитрий Владимирович!

На Ваш запрос о выдаче справки о наличии/отсутствии особо охраняемых природных территорий областного и местного значения на участке проведения работ по объекту 660011 «Сбор нефти и газа со скважин №№ 812, 813, 814, 815, 816, 817, 820, 821, 822, 823, 824, 825, 826 Мамыляевского месторождения», расположенном в Черволоцком районе Оренбургской области, министерство сообщает следующее.

В соответствии с представленными географическими координатами и картографическим материалом в границах участка работ особо охраняемые природные территории областного и местного значения отсутствуют.

Исполняющий обязанности
заместитель министра

В.С. Белов

Галка А.А.
77 90 116



**АДМИНИСТРАЦИЯ
ПЕРЕВОЛОЦКОГО РАЙОНА
ОРЕНБУРГСКОЙ ОБЛАСТИ**

Маматкаев ул. 76, п. Переволочный,
461261

Телефон (8-35338) 12-2-86, 12-2-89
факс (8-35338) 12-2-81
e-mail: mail@ata.oren.gov.ru

ООО «СахаратНННнефте»
Павловску управлен и и
землеустроительных работ
Д.В. Клычкова

от 16.03.2018 № 01-13/2018

по № ВНСХ-НИП-16057 от 16.03.2018

Администрация района, рассмотрев Ваше обращение по документам объекта АО «Оренбургнефте»: 5660П «Сбор неф. и и т.п. скважины №№ 812, 813, 814, 815, 816, 817, 820, 821, 822, 823, 824, 825, 826 Маматкаевского месторождения» сообщает:

1. В соответствии с приказом № 1 в Приказу Министерства природных ресурсов, экологии и внебюджетных отношений Оренбургской области от 13 марта 2017 г. № 198 «Об утверждении перечней особо охраняемых природных территорий областного и местного значения Оренбургской области» особо охраняемые природные территории (ООПТ) местного значения на территории муниципального образования Переволочный район отсутствуют.

Более подробная информация находится в свободном доступе в Федеральной Государственной информационной Системе Территориального управления (ОГИС ТТУ) <http://www.oren.gov.ru>, на сайте МО Адаманский сельсовет asklucipovka@yandex.ru, МО Маматкаевский сельсовет platalaevka.so@yandex.ru, МО Переволочный поселок perevolock.roskovse@yandex.ru и в разделе «Градостроительное планирование» Государственный план.

Заместитель главы администрации района
по операционному управлению
и информационным вопросам

А.В. Ермаков

Переволочный район 16032018

