

## **ИНФЕКЦИИ, ПЕРЕДАЮЩИЕСЯ ПРИ УКУСЕ КЛЕЩЕЙ**

Юго - Западный территориальный Управление Роспотребнадзора по Оренбургской области (далее – ЮЗТО) продолжает мониторинг обращаемости населения в медицинские организации по поводу укусов клещей, контроль за проведением комплекса профилактических и противоэпидемических мероприятий, направленных на предупреждение возникновения заболеваний, передающихся при укусе клещами.

По данным оперативного мониторинга по состоянию на 30.06.2023г. с укусом клеща по курируемым территориям ЮЗТО в медицинские организации обратилось 119 пострадавших, в том числе лет 38 детей.

Случаи присасывания клещей зарегистрированы среди жителей: Сорочинского ГО (43), Новосергиевского (21), Илекского (5), Александровского (23), Переволоцкого (3), Красногвардейского (15), Ташлинского (9) районов.

Большинство людей подвергались нападению клещей на придомовых территориях, на территории сел и деревень, в лесных массивах, на садово-огородных участках.

Заболеваний клещевым вирусным энцефалитом (далее — КВЭ) и иксодовым клещевым боррелиозом за 2023г. не зарегистрировано.

### **Защитите себя от инфекций, передающихся иксодовыми клещами**

Укус клеща — это реальная опасность попадания в организм клещевых инфекций! При присасывании клеща в организм человек могут попасть патогенные микроорганизмы и вирусы, вызывающие опасные заболевания:

- Клещевой вирусный энцефалит
- Иксодовые клещевые боррелиозы
- Гранулоцитарный анаплазмоз человека
- Моноцитарный эрлихоз человека и др.

### **Первые симптомы заболевания**

- Покраснения или сыпь около места укуса
- Ломота в шее
- Головная боль и тошнота
- Слабость
- Боли в мышцах и суставах
- Озноб и лихорадка
- Увеличение лимфатических узлов

**Клещевой вирусный энцефалит** — инфекционное заболевание вирусной природы. Инкубационный период длится от 1 до 30 дней, в среднем 4–14 дней. Как правило характерно острое начало: повышение температуры до 38–39 °С, озноб, сильные головные боли, тошнота, рвота, мышечные боли в области шеи, спины, конечностей. При развитии заболевания в 55 % случаев происходит поражение нервной системы человека вплоть до парезов и параличей. Заболевание может приводить к инвалидности и летальному исходу. Клещевой вирусный энцефалит не передается



от человека к человеку. Больной клещевым энцефалитом не опасен для окружающих.

**Иксодовые клещевые боррелиозы** — инфекционные заболевания бактериальной природы, вызываются боррелиями — бактериями комплекса *B.burgdorferi*. Инкубационный период от 1 до 40 дней, в среднем 10–14 дней. В начальный период у большинства больных на месте присасывания клеща развивается мигрирующая эритема — это область покраснения кожи диаметром не менее 5 см с возможным зудом и жжением. В центре эритемы — отчетливый след от укуса. Локализация — подмышечная и паховая области, под грудью, подколенная ямка или на границе открытых участков с одеждой (голеностопные суставы, локти, кисти). Температура тела нормальная или субфебрильная (37,2–37,5 °С). Наряду с температурной реакцией отмечается быстрая утомляемость, слабость, головные боли. Мигрирующая эритема — основной признак иксодовых клещевых боррелиозов. Однако, в 30–40 % случаев в начале заболевания эритема отсутствует. При этом более выражен общий инфекционный синдром: повышение температуры до 38–39 °С, озноб, сильные головные боли, тошнота, рвота, мышечные боли в области шеи, спины, конечностей. При развитии заболевания возможно поражение нервной системы, суставов, оболочек сердца, глаз. При переходе в хроническую форму могут развиваться артриты, нейроборрелиоз, хронический атрофический акродерматит.

**Гранулоцитарный анаплазмоз человека.** Заболевание вызывают бактерии *A.phagocytophilum*. Инкубационный период длится от 3 до 23 дней, в среднем 2 недели. Характерно острое начало: повышение температуры до 38–39 °С, озноб, сильные головные боли, слабость, тошнота. Лихорадочный период длится от 2 до 10 дней. Может развиваться безжелтушный гепатит и поражение почек.

**Моноцитарный эрлихоз человека.** Вызывают бактерии *E.chaffeensis*, *E.muris*. Инкубационный период длится от 1 до 30 дней, в среднем 2 недели. Заболевание начинается остро с повышения температуры до 38–40 °С, озноба, слабости. Лихорадочный период длится от 2 до 6 дней. Могут появиться катаральные явления со стороны верхних дыхательных путей (першения в горле, заложенность носа, непродуктивный кашель), происходит увеличение подчелюстных лимфоузлов, редко появляется сыпь на теле. Могут возникать сильные головные боли, тошнота, рвота, развивается безжелтушный гепатит.

**Чтобы обезопасить себя от встречи с клещами необходимо:**

- надевать плотно прилегающую к телу одежду при посещении лесов и «зеленых» зон;
- не располагаться на отдых в затененных местах с высоким травостоем, не садиться или ложиться на траву — клещи цепляются к одежде с травы;
- при выборе места стоянки, ночевки на природе нужно выбирать сухие места с песчаной почвой, перед ночевкой следует тщательно осмотреть одежду, тело и волосы.
- использовать вещества, отпугивающие клещей (репелленты);



- каждые 10-15 минут проводить само- и взаимоосмотры на наличие клещей, регулярно осматривать домашних животных после прогулок на природе;
- в случае присасывания клеща необходимо обратиться за медицинской помощью в поликлинику по месту жительства или временного пребывания.

В Оренбургской области обеспечена готовность лабораторий ФБУЗ «Центр гигиены и эпидемиологии в Оренбургской области» по исследованию клещей на предмет их зараженности возбудителями клещевых инфекций. Всего исследовано 606 клещей, из них 3 (г. Оренбург, Новосергиевский район, Республика Башкирия) инфицированы возбудителем иксодового клещевого боррелиоза.

Провести исследование клеща на зараженность вирусом клещевого энцефалита можно в специализированных лабораториях ФБУЗ «Центр гигиены и эпидемиологии в Оренбургской области». Исследования клещей проводятся на возмездной основе. Более подробную информацию можно узнать по телефону 8 (3532) 43-07-29 и официальном сайте Центра (email: 56.fbuz@mail.ru).

## Клещи – как предотвратить нападение

### ПРАВИЛЬНО ОДЕТЬСЯ

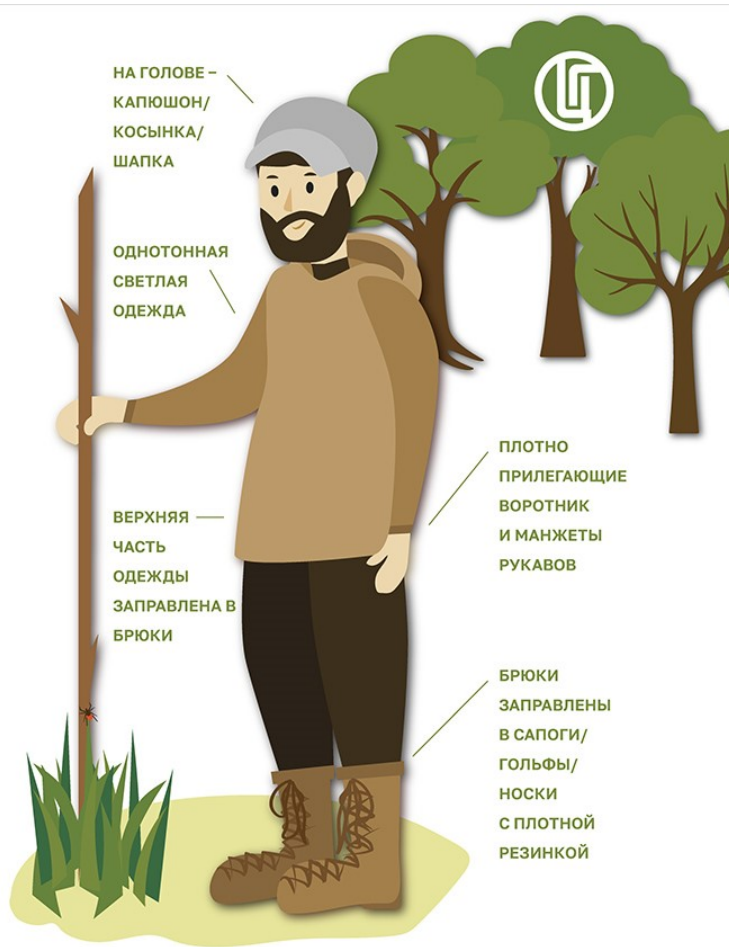
#### ОБРАБОТАТЬ ОДЕЖДУ СПЕЦИАЛЬНЫМ АЭРОЗОЛЕМ

- акарицидным (убивает клещей)
- репеллентным (отпугивает клещей)
- акарицидно-репеллентным (одновременно отпугивает и убивает клещей)

**ЭТИ СРЕДСТВА НИКОГДА НЕЛЬЗЯ НАНОСИТЬ НА КОЖУ!  
ПЕРЕД ПРИМЕНЕНИЕМ ВНИМАТЕЛЬНО ИЗУЧИТЬ  
ИНСТРУКЦИЮ К СРЕДСТВУ**

**ОСМАТРИВАТЬ СЕБЯ ДЛЯ ОБНАРУЖЕНИЯ КЛЕЩЕЙ  
САМО- И ВЗАИМООСМОТРЫ КАЖДЫЕ 15-20 МИНУТ**

**ПРАВИЛЬНОЕ ИСПОЛЬЗОВАНИЕ АКАРИЦИДНЫХ  
ИЛИ АКАРИЦИДНО-РЕПЕЛЛЕНТНЫХ СРЕДСТВ СПОСОБНО  
ОБЕСПЕЧИТЬ ЭФФЕКТИВНОСТЬ ЗАЩИТЫ ДО 100%**







# КАК ИЗБЕЖАТЬ УКУСА КЛЕЩА?

## Как одеваться в лес:



На голову предпочтительно надеть капюшон, плотно пришитый к куртке, в крайнем случае, волосы должны быть заправлены под косынку



Одежда должна быть светлой, однотонной



Рукава должны быть длинными



Нанести на одежду акарицидно-репеллентное средство от клещей



Воротник и манжеты должны плотно прилегать к телу, рубашку заправить в брюки



Брюки нужно заправить в ботинки или в носки на плотной резинке



## Как не принести клещей домой:



Не заносить в помещение свежесорванные растения, верхнюю одежду и другие предметы, на которых могут оказаться клещи



Проверять домашних животных на наличие клещей после прогулки

► Совет: лучше всего для похода в лес подходят комбинезоны

## Как вести себя в лесу:



Нельзя садиться или ложиться на траву

Стоянки и ночевки стоит устраивать на участках, лишенных травяной растительности или в сухих сосновых лесах на песчаных почвах

Каждые несколько часов внимательно осматривайте одежду, тело и волосы

## Что делать, если укусил клещ?



Клеща нужно удалить как можно быстрее, чтобы снизить риск заражения



Обратитесь в ближайшее лечебное учреждение или травмпункт



Удаленное насекомое нужно отправить на исследование в лабораторию в течение суток



Если нет возможности обратиться к врачу, наденьте чистые перчатки и смажьте место укуса подсолнечным маслом. Последнее закупорит отверстие, через которое дышит насекомое, и клещ вылезет сам



Категорически запрещено удалять клещей с животных руками, особенно при наличии порезов и трещин

На основе рекомендаций специалистов Роспотребнадзора

Редактор: Евгения Семенова  
Дизайнер: Юлия Осинцева

АРГУМЕНТЫ  
И ФАКТЫ AIF.RU



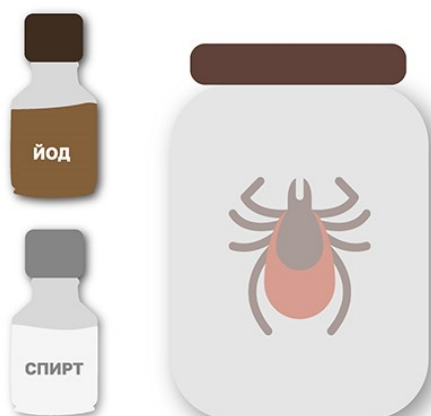
# Что делать, если обнаружили на себе клеща



Любое присасывание клеща должно настораживать

## ЧТО ДЕЛАТЬ

- Клеща немедленно удалить
- Продезинфицировать ранку – йодом, спиртом
- Поместить клеща в плотно закрывающуюся емкость
- Сдать клеща на анализ в лабораторию

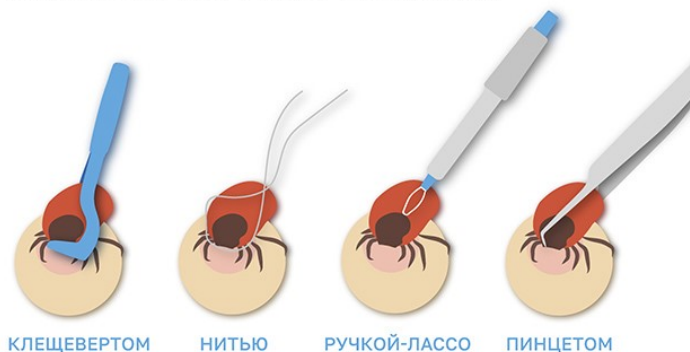


Нет смысла что-либо капать на клеща и ждать, когда он сам отпадет

## КАК УДАЛИТЬ КЛЕЩА

Захватить клеща как можно ближе к коже за хоботок

Зафиксировав клеща любым способом, повернуть вокруг своей оси на 360° и потянуть вверх



**ЧЕМ БЫСТРЕЕ УДАЛИТЬ КЛЕЩА,  
ТЕМ МЕНЬШЕ В КРОВЬ ПОПАДЕТ ОПАСНЫХ ВОЗБУДИТЕЛЕЙ**

